

LISTADO SISTEMÁTICO DE OBSERVACIONES 1999

Gavia arctica (0/0)
Colimbo Ártico; Aliota arktiko; Black-throated Diver

Esp: **A inv** Na: **A (0,2)**
Todas las citas recibidas

Gavia immer (4/4)
Colimbo Grande; Aliota handi; Great Northern Diver

Esp: **A inv** Na: **A (1,2)**
Todas las citas recibidas

Bardenas, El Ferial (30TXM18)

18-19-dic 1 ej. Varias observaciones el 18 (JE) y 19-dic. GB lo identifica como juv. (GB LAM IFO)

Cascante, Laguna de Lor (30TXM14)

22-dic 1 ej. nadando y pescando cerca de la orilla. (JML)

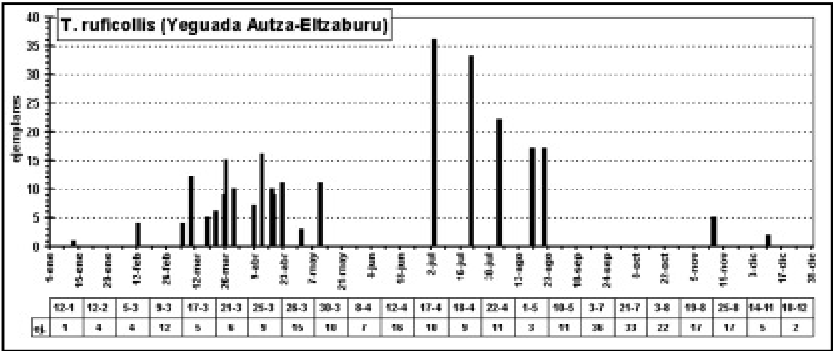
La observación coincide con una pequeña ola de frío y fuerte viento norte desde el 15-dic.

Segunda cita en años consecutivos para esta especie en este humedal del interior; ambas en el mes de diciembre. Existe una cita anterior de un ejemplar en plumaje estival en Lerate (WN83) el 16-nov-91 publicada en Ardeola 40: 87.

Tachybaptus ruficollis (27/33)

Esp: **A res** Na: **R**
Citas de reproducción y de interés

Zampullín Común; Txilinporta txiki; Little Grebe
Autza, Balsa de la yeguada (30TXN06)



Interesante conjunto de citas en la balsa de la Yeguada de Ultzama (23 registros). El 09-mar primeras observaciones de comportamientos reproductores (05-mar está nevando) y el 03-jul se constata la reproducción (5 juv. y 13 pollos); el 25-ago se observa el último pollo de las nidadas más tardías. Máximo de 33 y 36 ejemplares (19 y 18 adultos, respectivamente) en el mes de julio (GGR). Se estiman 9 par. reproductoras (Lekuona 2001) que sitúan a este humedal como el segundo en importancia para esta especie en Navarra durante 1999. Junto con el embalse de Eugui (1 par.) son las localidades más norteñas con nidificación comprobada.

Igantzi (Yanci), Berrizaun (30TXN08)

23-jul 1 ej. ad. en plumaje nupcial nada en la presa del río Bidasoa. (MES KK)

San Adrián, Río Ebro (30TWM88)

28-sep 1 ej. mm. con un pez en el pico. (JUT AUF)

Villafranca, Badina de Escudera (30TXM08)

12-ago 8 ej. (JID ALL)

Se estiman 7 par. reproductoras en este humedal (Lekuona 2001).

Zuasti, Graveras de (30TXN04)

02-may 5 ej. (GB EVM)

Evidencia de nidificación posible en esta localidad; sin embargo, no se señala reproducción en el Censo de Acuáticas Nidificantes de este año (Lekuona 2001).

Especie sedentaria en Navarra con posible aporte de aves invernantes. Los recuentos de acuáticas invernantes se elevan a una media de 85 individuos, con un máximo de 123 en el año 1994. Presente en lagunas y embalses con amplias superficies de agua libre. Las concentraciones máximas rondan los 30-35 ejemplares. Ampliamente distribuida en balsas, lagunas y embalses aunque más frecuente al sur de Navarra.

T. ruficollis. Parejas nidificantes:		
Localidad	1996 ⁽¹⁾	1999 ⁽²⁾
Pitillas	28-40	14
Las Cañas	9-15	6
Badina	7-12	7
Dos Reinos	4-6	6
Juncal	11-15	4
Agua Salada	11-14	-
Cortinas	4-6	2
La Yeguada (Ultzama)	-	9
⁽¹⁾ Velasco et al. 1998; ⁽²⁾ Lekuona 2001		

Podiceps cristatus (19/24)

Esp: **A res** Na: **R**

Somormujo Lavanco; Murgill handi; Great Crested Grebe
Autza, Balsa de la yeguada (30TXN06)

Citas de reproducción y de interés

25-mar..... 1 ej. ad. en plumaje nupcial. (GGR)

Bardenas, El Ferial (30TXM18)

18-jul 2 ej. (OST)

Corella, La Estanca (30TXM06)

ago 15 ej. (7 ad., 8 juv.) el 15-ago; el 22-ago presencia. (JUT)

Pitillas, Laguna de (30TXM19)

mar 2 ej. (m. y h.) con pautas de cortejo el 19-mar; el 20-mar 4 ej. ad. (OST)

jun 3 ej. (1 ad., 2 poll.) el 12-jun; 6 ej. el 20-jun. (OST)

Existen observaciones desde el 21-feb al 27-jun. (OST)

Tudela, Agua Salada (30TXM06)

29-jun 3 ej. (2 ad., 1 poll. pequeño). (13:15 h.). (JML AAL)

Tudela, Río Ebro (30TXM15 y XN16)

Recogemos varias observaciones en el río Ebro a su paso por Tudela. El 09-ago se citan 1 ad. y 2 pollos que según el autor han criado en la zona (Soto de las Norias) dos años consecutivos (CPO); siete observaciones más durante nov, de 1 ó 2 ej., en distintos tramos del río (Las Norias, El Praó y puente del río Ebro) y otro ej. aislado el 14-dic en Traslapiente. (CPO)

Villafranca, Badina de Escudera (30TXM08)

12-ago 1 ej. (JID ALL)

Se señalan reproducciones seguras en Pitillas y Agua Salada.

Especie sedentaria con aporte de individuos invernantes. Como invernante presenta un número medio de 57 aves aunque con efectivos muy variables; máximos de 154 y 142 ej. en los años 96 y 99. En invierno se producen concentraciones sobre todo en los embalses con datos excepcionales de 400 aves en Yesa (29-nov-93). En época reproductora se produce una dispersión de los ejemplares por numerosas lagunas de la zona media y sur de Navarra.

Podiceps nigricollis (13/13)

Esp: **A res** Na: **r**

Zampullín Cuellinegro; Txilinporta lepabeltz; Black-necked Grebe

Todas las citas recibidas

Cascante, Laguna de Lor (30TXM14)

14-nov 1 ej. (GB PSB)

Pitillas, Laguna de (30TXM19)

Fechas	21-2	28-2	7-3	13-3	20-3	4-4	7-4	8-4	15-5	22-5	27-6
ej.	2	2	1	6	1	1	1	1	1	1	1

(OST GB)

Interesante presencia de esta especie entre febrero y junio en la laguna de Pitillas que hace pensar en una reproducción posible.

Villafranca, Badina de Escudera (30TXM08)

12-ago 1 ej. (JID ALL)

Especie presente durante todo el año aunque en número escaso. Nidifica de forma siempre reducida en Pitillas y Badina; y ocasionalmente en otros humedales como Agua Salada, Lor o la Nava (2 ad. y 2 pollos el 26-jul-85, JAPN) y probablemente en alguno más donde se observan ejemplares en época reproductora. Invernante escaso (observaciones máximas de 6 ej.).

Phalacrocorax carbo (27/41)

Esp: **A inv** Na: **I**

Cormorán Grande; Ubarroi handi; Great Cormorant

Citas estivales y de interés

Cadreita, Río Ebro (30TXM07)

jun El 28-jun 8 ej., 4 ad. con plumaje reproductor y 4 pollos en dos nidos. (16:45 h.); el 30-jun 2 ej. mm. realizando la postura del dardo. (11:20 h.); el 30-jun 1 ej. juv. volantón realiza un vuelo corto con inseguridad. (11:55 h.). (JML)

Confirmada la reproducción de la especie en el río Ebro. Esta cita confirma la expansión de la especie en el interior tanto como invernante como en periodo reproductor.

Cascante, Laguna de Lor (30TXM14)

nov-dic 11-nov 421 ej. pescando en grupo. (11:30 h.); 18-nov 632 ej. (12:23 h.). El 01-dic 267 ej. (10:00 h.). (JML)

Un año más la laguna de Lor marca los máximos de concentraciones de esta especie con máximo de 632 ejemplares, la mayor concentración detrás de los 750 ej. del 08-ene-98 (JID).

Figarol, Laguna de Dos Reinos (30TXM38)

11-ene 6 ej. (4 ad., 2 juv.). nadando y descansando en medio de la laguna. (13:10 h.). (JML)

Gallipienzo (30TXN30)

23-feb 41 ej. Río Aragón. Nuevo dormidero. (16:40 h.). (JML)

Mendigorría, Río Arga (30TWN92)

21-nov 53 ej. en la línea de arbolado del margen izdo. Tramo del Arga entre el puente de Mendigorría y la presa de Larraga. (OST)

<i>P. cristatus. Parejas nidificantes:</i>		
Localidad	1996 ⁽¹⁾	1999 ⁽²⁾
Pitillas	4-5	3
Las Cañas	3	2
Cabredo	-	5
Agua Salada	1-2	1
Estanca (Corella)	4	6
Pulguer	3-4	-
Lor	1	7
Zapata	3	2
Yesa	-	6
⁽¹⁾ Velasco et al. 1998; ⁽²⁾ Lekuona 2001		

<i>P. nigricollis. Parejas nidificantes:</i>		
Localidad	1996 ⁽¹⁾	1999 ⁽²⁾
Pitillas	5-8	1
Badina	0-1	1
Lor	-	1
Agua Salada	0-2	-
⁽¹⁾ Velasco et al. 1998; ⁽²⁾ Lekuona 2001		

Pitillas, Laguna de (30TXM19)

26-nov 3 ej. (3 juv.) inmaduros. en la playa, hay una espesa niebla. (OST)

Tudela, El Praó (30TXM15)

días	23-8	6-10	25-10	11-12	16-11	17-11	23-11	29-11	12-11	14-12	20-12	21-12	31-12
ej.	1	30	12	0	9	0	8	2	50	2 (2 cit)	7 (2 cit)	13	17

(CPO)

Observación tempranera del 23-ago que es seguida por la presencia constante de la especie en la misma localidad entre octubre y diciembre.

Viana, Embalse de Las Cañas (30TWN40)

25-jun Numerosos. (JUT)

11-ago 11 ej. (JSR)

Interesantes registros en jun y ago. Desconocemos si se trata de dos observaciones aisladas o ha habido una presencia continuada durante los meses estivales.

Pelecanus onocrotalus (0/0)

Pelicano Común; Pelikano; White Pelican

Pelecanus rufescens (0/0)

Pelicano Rosado; Pelikano; Pink-backed Pelican

Esp: **A ? 7p**

Na: **A (1,0)**

Todas las citas recibidas

Esp: **D 2p**

Na: **A (3,0)**

Todas las citas recibidas

Botaurus stellaris (11/11)

Avetoro Común; Txori zezen arrunt; Great Bittern

Esp: **A res**

Na: **pe**

Todas las citas recibidas

Bardenas, Embalse Zapata (30TXM27)

15-jul 1 ej. canta entre la vegetación. (18:15 h.). (JML)

Pitillas, Laguna de (30TXM19)

abr-may Se oye el Avetoro el 02 (OST), 12, 14 (JUT) y 24-abr (GB JA IA IFO LAM). El 09-may 1 ej. canta repetidas veces, (18:00-19:00 h.). (JOB). El 16-may 1 ej. sale detrás de un Aguilucho lagunero, haciéndole frente (OST). Se vuelve a oír el 22-may (OST).

Se indica la presencia regular de la especie durante la época de cría (OST).

29-jun 1 ej. oído. (06:22 h.). (JML AAL)

Viana, Embalse de Las Cañas (30TWN40)

12-ene 1 ej. oído en la zona de la colonia. (17:45 h.). (JML)

29-jun 1 ej. oído en la zona de la colonia, tres veces. (16:30 h.). (JML AAL)

Las observaciones que se presentan confirman los conocimientos que sobre la especie se tenían con presencia en época reproductora y reproducción probable con machos cantando y comportamientos territoriales en Zapata, Pitillas y Las Cañas.

Ixobrychus minutus (6/6)

Avetorillo Común; Amiltxori txiki; Little Bittern

Esp: **A est**

Na: **e**

Todas las citas recibidas

Bardenas, Cortina (30TXM27)

15-jul 1 ej. canta entre la vegetación. (19:05 h.). (JML)

Viana, Embalse de Las Cañas (30TWN40)

jul 01-jul 1 ej. cantando; se entrevé 1 ej. el 03-jul y 1 ej. visto en vuelo el 04-jul (JLO EAY). 1 ej. canta entre la vegetación el 20-jul, (06:15 h.), y se confirma la reproducción poco más tarde: 5 ej. (1 ad., 4 poll.). 1 ad. llega al carrizo y salen 4 volantones, (06:22 h.). (JML).

Datos de reproducción segura en Las Cañas y probable en las Bardenas.

Nycticorax nycticorax (11/11)

Martinete Común; Amiltxori arrunt; Night Heron

Esp: **A est**

Na: **E**

Citas de invernantes y de interés

Tudela, Agua Salada (30TXM06)

29-jun Nido entre la vegetación. (13:10 h.). (JML AAL)

Tudela, Río Ebro (30TXM15)

09-ene 11 ej. (7 ad., 4 juv.) en los sotos. (17:53 h.). (JML)

28-jun 1 ej. ad. pescando desde una rama en la orilla en los sotos. (16:03 h.). (JML)

ago-oct En El Praó el 24-ago 1 ej. ad. El 09-sep 5 ej., (2 ad., 3 juv.), los ad. están posados, los juv. vuelan cerca. El 06-oct 1 ej. juv. (CPO)

10-nov 3 ej. (2 ad., 1 indet.). En La Mejana casi debajo del puente del Ebro. (CPO)

dic En El Praó 06-dic 4 ej. El 10-dic 5 ej. pero se oyen más. El 14-dic se oyen chillos río abajo. (CPO)

Viana, Embalse de Las Cañas (30TWN40)

25-jun Presencia. (JUT)

Datos que confirman la reproducción de la especie en Agua Salada, Cardete, Las Cañas e intuyen la misma en algunos sotos del Ebro. Además se siguen aportando interesantes observaciones de dic en los sotos del Ebro que confirman la tendencia a que algunos ejemplares invernen en nuestra región.

B. stellaris. Pares níficas:

Localidad	1996 ⁽¹⁾	1999 ⁽²⁾
Pitillas	1	2
Las Cañas	-	1
Dos Reinos	-	1
Zapata	-	1

(¹Velasco et al. 1998; ²Lekuona 2001)

I. minutus. Pares níficas:

Localidad	1996 ⁽¹⁾	1999 ⁽²⁾
Pitillas	2	2
Las Cañas	-	1
Badina	1	1
Juncal 1	1	
Cardete	1	1
Valdelafuente	-	1
Dos Reinos	-	1
Cortinas	-	1
Arrozales de Rada	-	1
Las Estanquillas	1	-

(¹Velasco et al. 1998; ²Lekuona 2001)

N. nycticorax. Pares níficas:

Localidad	1996 ⁽¹⁾	1999 ⁽²⁾
Las Cañas	322	207
Cardete	-	5
Río Aragón (Marcilla)	-	3

También ha nidificado una pareja en el 99 en el río Arga (Santa Eulalia); Agua Salada y Traslapuente (Río Ebro). (¹Velasco et al. 1998; ²Lekuona 2001).

Ardeola ralloides (0/0) Esp: **A est** Na: **A (5,3)**
Garcilla Cangrejera; Lertxuntxo karramarrozale; Squacco Heron Todas las citas recibidas

Bubulcus ibis (35/39) Esp: **A res** Na: **Ir**
Garcilla Bueyera; Lertxuntxo itzain; Cattle Egret Citas de reproducción y de interés

Arguedas, Arrozales de (30TXM16)
15-jul 107 ej. comiendo en los campos de arroz. (09:00 h.). (JML)
Autza, Balsa de la yeguada (30TXN06)
18-abr 1 ej. ad. se alimenta en un prado junto a *Anser anser*. (13:00 h.). (GGR)
Figarol, Laguna de Dos Reinos (30TXM38)
18-dic 2 ej. (GB)
Pitillas, Laguna de (30TXM19)
03-jul 3 ej. (OST)
Tudela, Agua Salada (30TXM06)
29-jun 38 ej. comiendo entre el ganado en un prado. (13:07 h.). (JML AAL)
22-ago 50 ej. (JUT)
Tudela, Balsa de El Pulguer (30TXM05)
15-ago 40 ej. al menos. (JUT)
Tudela, Sotos del Ebro (30TXM15)
09-ene 336 ej. en el dormidero. (17:40 h.). (JML)
oct El 04-oct 200 ej. en el dormidero, llegan sobre las 18:10 h. y casi no había luz. Junto con *Ardea cinerea* y *A. purpurea*, las garcillas vienen de río arriba, las garzas no se posan en el dormidero. El 06-oct 200 ej. abandonan el dormidero sobre las 07:30 h. El 10-nov 220 ej., al menos, al anochecer. (CPO)
nov El 12-nov un grupo permanece en el dormidero a las 10:00 h. El 14-nov ya están en el dormidero a las 16:10 h.; el 21-nov a las 16:35 h. y el 25-nov a las 16:15 h. (CPO)
Aguas abajo del dormidero: En El Praó el 11-nov varios grupos remontan el río hacia el dormidero, 16:30 h.; El 12-nov varias posadas río abajo antes de ir al dormidero junto a una Garza real, 16:00 h.; 16-nov en el dormidero y en un posadero río abajo antes de ir a dormir, 16:15 h.; 17-nov 1 ej. posado, en el dormidero no había ninguna, 16:10 h., a las 16:40 h. remonta el río un grupo de 10-12 ej. hacia el dormidero. El 19-nov 1 ej. vuela hacia Tudela, 10:10 h.; 28 ej. en predormidero, 16:20 h. El 24-nov 20 ej. en predormidero, 16:00 h.; 29-nov 30 ej. en predormidero, 16:20 h., (CPO)
dic El 06-dic ya están en el dormidero a las 16:45; el 11-dic permanecen a las 07:35 h. El 13-dic 220 ej. a las 16:40 h. El 14 y 20-dic se constata la presencia sin realizar el conteo. El 21-dic 90 ej. en El Praó volando hacia el dormidero, 15:45 h. (CPO)
Tudela, Montes del Cierzo (30TXM16)
15-sep 208 ej. comiendo entre el ganado en un prado. (09:58 h.). (JML)
20-oct 254 ej. cerca del ganado. (08:15 h.). (JML)
Viana, Embalse de Las Cañas (30TWN40)

B. ibis. Parejas nidificantes:

Localidad	1996 ⁽¹⁾	1999 ⁽²⁾
Las Cañas	12	53
Cardete	-	46

⁽¹⁾Velasco et al. 1998; ⁽²⁾Lekuona 2001

Únicamente hemos recibido una cita de presencia de la especie sin cuantificar el 25-jun (JUT) y 1 ej. el 12-ago (JSR); sin embargo este año ha nidificado en este humedal una importante colonia de 53 par. según el Censo de Acuáticas Nidificantes 1999 (Lekuona, 2001)
Villafranca, Badina de Escudera (30TXM07)
16-ene 60 ej. (JID)
Esta especie se hace más y más común tanto en primavera como en invierno y se obtienen valores invernales máximos de 107 ej. en los arrozales de Arguedas, 50 en Agua Salada, 40 en El Pulguer, 254 en Montes del Cierzo, 336 en los Sotos del Ebro (Tudela) y 60 en Badina de Escudera. También citas de reproducción en el embalse de Las Cañas y una observación al norte de Pamplona en la Yeguada de Autza.

Egretta garzetta (22/24) Esp: **A res** Na: **Pe**
Garceta Común; Lertxuntxo txiki; Little Egret Citas de reproducción y de interés

Andosilla, Santa Cruz (30TWM89)
12-jun Presencia, en el río Ebro. (JUT)
Arguedas, Arrozales de (30TXM16)
03-oct Presencia. (JUT)
14-nov 1 ej. (GB PSB)
Autza, Balsa de la yeguada (30TXN06)
26-mar 1 ej. (07:00 h.). (GGR)
abr 17-abr 2 ej. (12:00 h.). 18-abr 2 ej. alimentándose en un campo que tuvo maíz el año pasado. Después vuelan a la balsa de la yeguada, donde se posan en el vallado de la presa. (13:00 h.). (GGR)
Igantzi (Yanci), Berrizaun (30TXN08)
01-sep 1 ej. en el río Bidasoa. (MM.)
Lesaka, Alkaiaga (30TXN09)
01-oct 1 ej. permanece hasta el 26-dic. (MM.)

E. garzetta. Parejas nidificantes:

Localidad	1996 ⁽¹⁾	1999 ⁽²⁾
Las Cañas	18	20
Cardete	-	8

⁽¹⁾Velasco et al. 1998; ⁽²⁾Lekuona 2001

Pitillas, Laguna de (30TXM19)

días	6-1	30-1	7-2	20-3	27-3	11-4	12-4	23-4	9-5	26-5	8-8
ej.	3	5	6	1	1	1	2	2	1	3	1

(OST JUT)

Presencia invernal de 3-6 ej.; migración prenupcial entre el 20-mar y el 26-may; a partir de esta fecha no existen observaciones hasta el 8-ago, fecha en la que se pueden asumir los primeros movimientos postnupciales. La especie no se reproduce en la laguna según Lekuona, 2001.

Viana, Embalse de Las Cañas (30TWN40)

25-jun Presencia. (JUT)

12-ago 10 ej. ad. posados junto con 11 ej. de Cormorán grande y 1 Garcilla bueyera. (JSR)

Villafranca, Badina de Escudera (30TXM08)

14-nov 1 ej. (GB PSB)

Destacamos las observaciones poco habituales en la regata del Bidasoa y presencia invernal en Lesaka; citas invernales de 5/6 individuos en Pitillas y un ave en Badina de Escudera y Arrozales de Arguedas.

Egretta alba (4/4)

Esp: **A inv**

Na: **A (1,7)**

Garceta Grande; Lertxuntxo handi; Great White Egret

Todas las citas recibidas

Mendigorría, Río Arga (30TWN92)

nov 1 ej. el 10-nov remonta el río a una altura baja. (06:45 h.) (JML). El 14-nov 1 ej. ad. remonta el río Arga desde Larraga. Se posa a unos 50 m. del puente de Mendigorría, en una isleta central. Sigue más tarde río arriba. (OST)

Tudela, El Praó (30TXM15)

31-dic 1 ej. remontando el río volando bajo y pausadamente. (CPO)

Viana, Embalse de Las Cañas (30TWN40)

11-sep 1 ej. visto por la tarde. (JLO EAY)

Varias citas otoñales/invernales de esta especie que se añaden a las ya existentes. Esta especie se hace cada vez más común en invierno y ya nidifica en humedales costeros catalanes.

Ardea cinerea (35/72)

Esp: **A res**

Na: **RI**

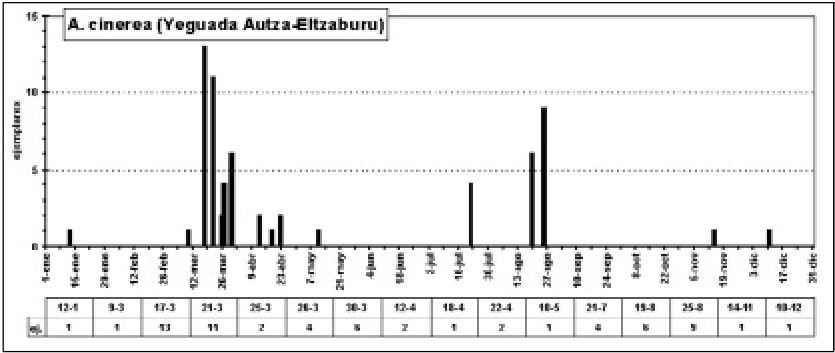
Garza Real; Lertxun hauskara; Grey Heron

Citas de reproducción y de interés

Alloz, Embalse de (30TWN82)

29-jun 2 ej. ad. en nido entre la vegetación. (19:00 h.). (JML AAL)

Autza, Balsa de la yeguada (30TXN06)



(GGR)

Burgui, (30TXN63)

27-dic 1 ej. Río Eska. Posada en pino. (CPO)

Isaba, Asolaze (30TXN75)

28-dic 1 ej. volando cerca del río. (CPO)

Villafranca, Badina de Escudera (30TXM08)

12-ago 19 ej. (JID ALL)

Zolina, Balsa de (30TXN13)

días	28-3	3-4	11-4	13-4	13-7	15-7	20-7	30-7	13-8	6-9	14-9	17-9	22-10
ej.	6	2	1	1	6	8	1	13	13	17	14	9	1

(GGR IG XRP)

Zuasti, Graveras de (30TXN04)

27-jul 1 ej. (GGR)

Presencia prácticamente constante de la especie en la balsa de la Yeguada de Autza con máximos en migración prenupcial de 13 individuos en marzo y de 9 en dispersión

A. cinerea. Parejas nidificantes:		
Localidad	1996 ⁽¹⁾	1999 ⁽²⁾
Pitillas	127	87
Las Cañas	26	25
Badina	1	33
Juncal	1	27
⁽¹⁾ Velasco et al. 1998; ⁽²⁾ Lekuona 2001		

postnupcial en agosto. Sin embargo, ausencia en época reproductora. Nueva localidad de nidificación en el embalse de Alloz y observaciones cada vez más frecuentes en ríos del norte de la comunidad, en este caso en Burgui e Isaba. En Zolina también se observan los máximos entre julio y septiembre pero ausencia de la especie en mayo, junio y comienzos de julio. Máximo de 17 ejemplares el 6-sep.
No se han recogido concentraciones importantes de la especie siendo la cifra más elevada de tan solo 19 aves en Badina de Escudera en agosto.

Ardea purpurea (11/14)

Esp: **A est** Na: **E**
Citas de reproducción y de interés

Garza Imperial; Lertxun gorri; Purple Heron

Arguedas, Depuradora (30TXM16)

03-oct 1 ej. (JUT)

Autza, Balsa de la yeguada (30TXN06)

abr El 17-abr pasa volando 1 ej. (12:00 h.). 8 ej. ocultos entre los cañavera-
les el 18-abr. (13:00 h.). El 22-abr 2 ej. (08:15 h.). (GGR)

Bardenas, Cortina (30TXM27)

29-jun Nido entre la vegetación. (10:15 h.). (JML AAL)

Pitillas, Laguna de (30TXM19)

23-mar 1 ej. Primera observación del año.(OST)

12-abr 3 ej. (JUT)

01-sep Última observación del año.(OST)

Río Ebro, Soto Los Americanos (30TWN50)

02-may Presencia. (JUT)

Tafalla, Laguna del Juncal (30TXN00)

26-jun 2 ej. ad. Pareja con querencia hacia un lugar. A lo largo de los siguientes años se confirma la reproducción, con la
localización del nido en la misma parte de la laguna. (11:09 h.). (JAZ)

Tudela, Sotos del Ebro (30TXM15)

04-oct 1 ej. entra al domidero de bueyeras junto a 200 ej. de *B. ibis* y 1 ej. de *A. cinerea*. (CPO)

Interesante dato de reproducción de esta especie en El Juncal de Tafalla. También inusuales e interesantes las observaciones de un
ejemplar los primeros días de octubre en la ribera del Ebro.

Ciconia nigra (6/6)

Esp: **A est** Na: **P**
Todas las citas recibidas

Cigüeña Negra; Amiamoko beltz; Black Stork

Burguete, Collado Lindux (30TXN36)

11-sep 5 ej. en dos
grupos de 3
y 2 ej. (PA)

Espinal, (30TXN35)

23-feb 1 ej. posado en
prados en
paraje
Urrobi.
(13:15 h.).
(ASE)

Primera cita para el mes de
febrero, observación inusual
por ser tan tempranera.

Pitillas, Laguna de (30TXM19)

09-may 1 ej. (OST)

03-ago 1 ej. (OST)

Tudela, Arrozales de Murillo de

Las Limas (30TXM16)

16-oct 1 ej. 11:45 h.

Trazando círculos a gran altura hacia el sur. Cerca del río. (CPO)

Viana, Embalse de Las Cañas (30TWN40)

28-ago 1 ej. (JLO EAY)

Ciconia ciconia (31/36)

Esp: **A est** Na: **Ei**
Citas de invernantes y de interés

Cigüeña Blanca; Amiamoko zurí; White Stork

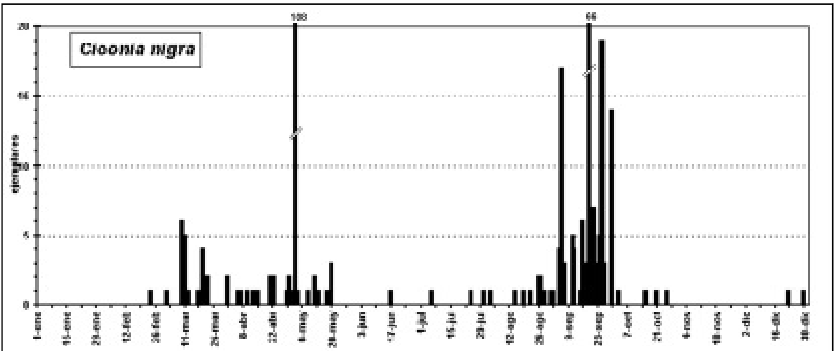
Arguedas, Arrozales de (30TXM16)

15-jul 60 ej. comiendo y descansando en los campos de arroz. (09:06 h.). (JML)

Caparrosa, (30TXM18)

26-dic 1 ej. (XRP)

A. purpurea. Parejas nidificantes:		
Localidad	1996 ⁽¹⁾	1999 ⁽²⁾
Badina	22	82
Las Cañas	28	26
Pitillas	18	19
Cardete	14	16
Valdelafuente	25	31
Dos Reinos	4	6
Pulguer	2	1
⁽¹⁾ Velasco et al. 1998; ⁽²⁾ Lekuona 2001)		



Distribución temporal del número de ejemplares de *Ciconia nigra* registrados en Anu. Ornít. de Navarra (340 ej./84 citas). Mayores concentraciones registradas: Badina de Escudera (XM08) el 03-may-1993 108 ej. (inédita CAL LAM). Burguete, Collado Lindux (XN36) el 19-sep-1993 66ej. (GOR).

Cárcar, Centro de tratamiento de R.S.U. (30TWM89)

05-jul 35 ej. Las cigüeñas son habituales en estas instalaciones. Acuden a los montones donde se inicia el compostaje de la materia orgánica (cuando el proceso está avanzado ya no hay comida). (EHD)

Cascante, Laguna de Lor (30TXM14)

27-oct 2 ej. (JAP)

Loza, Balsa de (30TXN04)

feb 23-feb 2 ej. en la laguna, el 24-feb otros 2 ej. (ALL)

Pamplona, (30TXN14)

30-ene 1 ej. (JID)

Tudela, (30TXM15)

26-ago No han venido a dormir esta noche; Comienza la migración. (CPO)

06-sep 1 ej. Tarde noche. Al día siguiente no está. (CPO)

nov 16-nov, 2 ej., una posada en la torre y la otra volando. Más tarde se van y no vuelven. 23-nov 1 ej. vuela por delante de la catedral (10:20 h.), 1 ej. Plaza nueva, en el nido de la izquierda de la iglesia (17:30 h.). 24-nov 1 ej. volando hacia el nido que hay en una casa de la calle la Carrera (10:30 h.). 25-nov 3 ej. Plaza nueva, una en cada nido de la iglesia y otra en el nido del edificio de Zuazu (15:10 h.). 26-nov 3 ej. en la Catedral. Niebla. (10:30 h.). (CPO)

dic En la Catedral: 6 ej. el 03-dic, 4 ej. el 08-dic, el 09-dic 12 ej. en la torre, el 11-dic 14 ej. en la torre. (CPO)

Tudela, El Praó (30TXM15)

nov 1 ej. el 18 y 21-nov; 2 ej. el 23-nov y otros 2 ej. el 20-dic. (CPO)

Tudela, Montes del Cierzo (30TXM05)

25-ago 81 ej. en vuelo alto hacia el Sur, se posan en el Pulguer. (14:51 h.). (JML)

Tudela, Soto de Las Norias (30TXM16)

20-dic 7 ej. Vuelan en grupo hacia los arrozales. (CPO)

Ultzama: Autza/Eltzaburu, Balsa de la yeguada (30TXN06)

feb 07-feb 7 ej. en los prados de la yeguada; el 08-feb 11 ej. (LB)

21-mar 1 ej. posada. (GGR)

24-jun 1 ej. pasa toda la tarde en un prado (Eltzaburu). (GGR)

Ultzama: Lizaso, Bosque de Orgi (30TXN05)

20-mar 1 ej. pasa volando hacia el N sobre Lizaso. (JG)

12-jun 1 ej. ad. pasa sobre el robledal. (18:30 h.). (JG)

En consonancia con la expansión de la especie se observan cada vez más individuos de forma regular en Ultzama. Varias observaciones en febrero y marzo con máximo de hasta 11 individuos en la Yeguada el 8 de febrero. En Tudela los ejemplares nidificantes inician la migración el 26 de agosto. Otros ejemplares permanecen en invierno y se obtiene un máximo de 14 individuos el 11 de diciembre.

Las máximas concentraciones corresponden a 81 ej. en Montes del Cierzo ya en migración y, en concentración premigratoria, 60 ej. el 15 de julio en los Arrozales de Arguedas y 35 en el vertedero de Cárcar (05-jul).

Leptoptilos crumeniferus (0/0)

Marabú Africano; Marabú; Marabou Stork

Esp: **D 5p**

Na: **A (1,0)**

Todas las citas recibidas

Plegadis falcinellus (1/1)

Morito Común; Beltzaran; Glossy Ibis

Esp: **A res**

Na: **A (5(14),3(5))**

Todas las citas recibidas

Cascante, Laguna de Lor (30TXM14)

27-oct 1 ej. (JAP)

Nueva observación de Morito en Navarra. Existen citas previas para los meses de mayo, agosto, septiembre, octubre y noviembre con un máximo de 10 ejemplares en Alli en el año 90.

Platalea leucorodia (5/5)

Espátula Común; Mokokzabal zuri; Eurasian Spoonbill

Esp: **A est**

Na: **p**

Todas las citas recibidas

Cascante, Laguna de Lor (30TXM14)

oct 10-oct 2 ej. posadas en la orilla encogidas, vistas también días después hasta el día 24-oct. (17:00 h.). (JAZ). El 27-oct 1 ej. (JAP)

Pitillas, Laguna de (30TXM19)

mar 06-mar 4 ej. llegan por el E. y sobrevuelan la laguna (16:00 h.); a las 18:30 h. están en la playa de limos. El 28-mar 10 ej. (OST)

Villafranca, Badina de Escudera (30TXM08)

18-abr 2 ej. posadas. (CAL LAM)

Más observaciones que siguen el patrón habitual de presencia de la especie en la región con registros en ambos pasos migratorios. Interesante grupo de 10 individuos en Pitillas que constituye un submáximo regional, para ejemplares sedimentados.

Phoenicopterus ruber (2/2)

Flamenco Común; Flamenko; Greater Flamingo
Corella, La Estanca (30TXM06)

Esp: **A res**

Na: **A (0,3(18))**

Todas las citas recibidas

ene 03-ene 2 ej. juv., 06-mar 2 ej. juv. con anilla de la Camarga. (JUT AUF JPS AFM)

En el anterior Anuario se publican registros de 2 ej. juv. (uno de ellos anillado) que permanecen en la estancia al menos del 12 al 22 de octubre de 1998. Consultado el observador no podemos determinar si los 2 ej. de enero (e incluso los de marzo) son los mismos. Si lo son, deben existir más registros, e incluso lectura de las anillas, de otros observadores que sería interesante se remitieran a este Anuario. A la espera de ello se mantiene el estatus con 3 observaciones correspondientes a 18 ejemplares. A (0,3(18)).

Cygnus cygnus (0/0)

Cisne Cantor; Beltxanga oihulari; Whooper Swan

Esp: **A +p**

Na: **A (1(10),0)**

Todas las citas recibidas

Anser fabalis (4/4)

Ansar Campestre; Antzara hankahori; Bean Goose

Esp: **A inv**

Na: **A (3(27),2(40))**

Todas las citas recibidas

Loza, Balsa de (30TXN04)

feb 24-feb 1 ej. subsp. *fabalis* entre los ánsares comunes (ALL). Observación realizada desde las 11:10 h. hasta 13:25 h., también de 18:00-19:00 h.; se le observa posado y en vuelo los días 24-feb, (mañana y tarde), 26-feb, (junto con 561 ansarones) y 28-feb, (junto a 590 ansarones), este día se le ve volar junto con un bando de 445 ansarones en dirección NE; no se le vuelve a observar en la laguna (GB IGO). 26-feb 1 ej. junto a ánsares comunes (ES LAM). El 27-feb se observa en la Poza de Iza 1 ej. junto a Ánsares Comunes. (CAL LAM).

Un ejemplar que se observa varias veces en la balsa de Loza entre el 24 y el 27 de febrero y asociado a ansarones. Supone la quinta cita para Navarra. Dos citas anteriores fueron también de Loza y el resto del embalse de Las Cañas. Esta especie ha dejado de invernar en su única zona de invernada ibérica en la provincia de Zamora por lo que estas pueden ser unas de las últimas citas de Navarra y de toda la Península Ibérica.

Anser albifrons (1/1)

Ansar Careto; Antzara muturzuri; White-fronted Goose

Esp: **A inv**

Na: **A (0,2(7))**

Todas las citas recibidas

Loza, Balsa de (30TXN04)

23-feb 6 ej., 4 ad. y posiblemente 2 juv., Junto a Ánsares Comunes. (ES LAM)

*Segunda cita para esta especie en Navarra. La anterior también era de la balsa de Loza y corresponde con un ejemplar observado el 21-feb-94. Lamentablemente estos 6 ej. no permanecieron tantos días como el *fabalis*.*

Anser anser (78/78)

Ansar Común (Ansarón); Antzara hankagorizta; Greylag Goose

Esp: **A inv**

Na: **Pi**

Todas las citas recibidas

Autza, Balsa de la yeguada (30TXN06)

días	7-2	12-2	5-3	9-3	17-3	18-3	21-3	25-3	26-3	12-4	17-4	18-4	22-4
ej.	45	3	247	43	26	5	177	80	121	23	37	35	14

(GGR)

Un ejemplar herido (en el ala derecha) junto con otro individuo sano que podría ser su pareja permanece desde el 5-mar hasta al menos el 12-abr. El 22-mar son abatidos al menos 2 ej. por un furtivo, se observa un cadáver que lleva varios días flotando en el agua. El 26-mar aparecen 2 nuevos ej. flotando en el agua; otros dos cadáveres abatidos a tiros el 30-mar. El 17-abr se observa otro ej. muerto; el 1-may 1 ej. que parece herido. (GGR)

Interesante conjunto de datos para balsa de la yeguada de Autza. Presencia constante de la especie desde el 7 de febrero al primero de mayo con un máximo de 247 ej. el 5 de marzo. También es de resaltar las elevadas cantidades observadas en la segunda quincena de abril con la migración casi terminada. De los datos recogidos se deduce que se han producido sucesivos casos de furtivismo que esperemos que las autoridades sean capaces de evitar en el futuro.

Burlada, Ripagaina (30TXN14)

18-feb 44 ej. volando bajos y en formación hacia el NNE por encima de las ripas del Arga, hay mucho viento norte a juzgar por la velocidad de las abundantes nubes bajas, se observa que vuelan con dificultad. Giran hacia la dcha. y continúan en dirección SE, quizás hacia Zolina. (ALL)

Cadreita, Río Ebro (30TXM07)

26-feb 219 ej. comiendo y descansando en un campo de cultivo. (17:45 h.).

Se observan bandos por la zona desde las 16:20 h. (9, 75, 48, 10, 34 y 51 ej) que al final se agrupan con un máximo de 219 ej. (JML)

Curiosa observación de un numeroso grupo de gansos con un máximo de 219 ejemplares en un entorno fluvial poco habitual para la especie.

Corella, La Estanca (30TXM06)

06-mar 1 ej. (JUT)

Figarol, Laguna de Dos Reinos (30TXM38)

21-nov 1 ej. nadando junto a los Ánades reales. (17:30 h.). (JAZ)

Funes, El Raso, Las Suertes y Montenegro (30TWM98)

15-dic 50 ej. en vuelo hacia el sur. (14:52 h.). (JML)

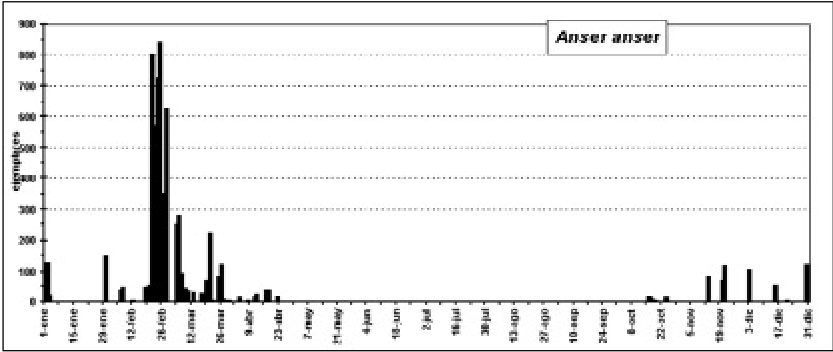
Lizaso, Bosque de Orgi (30TXN05)

06-feb 37 ej. Un grupo vuela hacia el N. (17:00 h.). (GGR)

Loza, Balsa de (30TXN04)

feb-mar El 21-feb 416 ej. (GB). 492 ej. el 22-feb (GB IGO). El 23-feb 570 ej., hay más ej. que no se pueden contar desde el punto de observación, quizás varios cientos más. 10:00 h., mucha lluvia (ALL). El 24-feb varios conteos con un máximo de 728 ej. en dos grupos: 178 ej. en el cereal al otro lado de la pista Iza-Loza, 550 ej. aprox. en las cebadas al S de la laguna; hay más sin contabilizar en otros campos detrás, 1 ej. con collar azul con letras blancas: B57 (ALL). Un segundo conteo registra 644 ej. el mismo día 24-feb (GB IGO). El día siguiente, 25-feb, 840 ej. en dos grupos: 570 ej. se posan en la laguna desde los campos del S., allí quedan al menos un centenar. 170 ej. permanecen en los campos de cereal al N de la laguna (ALL). El 27-feb 200 ej. aprox., en un bando que lleva una semana en Loza (EHD). 28-feb 550 ej. (JID GD GOD). El 06-mar quedan 250 ej. (JID). 80 ej. el 07-mar (XRP). El 10-mar 34 ej., 28 de ellos en los campos al Sur de la laguna, 6 ej. en el agua (ALL). Última observación el 19-mar, 20 ej. volando a media altura sobre Iza y tras dar una vuelta sobre la laguna de Loza, se posan cerca del carrizo. (ALL OMG)

Nuevamente vuelve a ser la balsa de Loza la que establece el número máximo este año para Navarra con un conteo de un mínimo de 840 ejemplares el 25 de febrero. Entre el 21 y el 28 de este mes se observaron grandes bandos y la presencia se prolongó hasta, al menos el 19 de marzo. Entre ellos 6 ej. de *A. albifrons* y 1 ej. de *A. fabalis*. La lectura del collar se corresponde a un ej. de más de 10 años marcado en junio de 1988 en Noruega y del que se poseen varios registros correspondientes a sus invernadas en España (Villa-fáfila, entorno de Doñana en Huelva y Laguna de la Nava, fundamentalmente), un mes antes de ser observado en Loza fue registrado en Villa-fáfila (21-ene-1999).



Evolución temporal del número de ejemplares de *Anser anser* registrados durante 1999.

Pitillas, Laguna de (30TXM19)

días	2-1	30-1	20-2	21-2	27-2	6-3	7-3	13-3	19-3	20-3	21-3	27-3	4-4	11-4	18-4	16-10	17-10	19-10	24-10	13-11	20-11	21-11	3-12	30-12
ej.	126	148	50	384	150	27	10	31	45	40	45	6	12	13	2	16	10	3	13	77	66	116	106	120

(OST GB JUT)
En Pitillas tanto en el invierno 98/99 como 99/00 entorno a 120 ejemplares invernaron en esta laguna. El 20-feb se observa el primer grupo en contrapunta, el día siguiente varios bandos con un total de 384 ej., la última observación en migración prenupcial fue del 18 de abril y la primera de la postnupcial del 16 de octubre.

Tudela, Agua Salada (30TXM06)

03-ene 22 ej. (JUT)

Tudela, Soto de Las Norias (30TXM16)

dic 20-dic 1 ej. junto a 2 Azulones y 1 Ánade silbón. Luego vuelan río arriba. 21-dic 1 ej. nadando con unos cormoranes. Luego salen volando río abajo (13:45 h.), 1 ej. volando río abajo (14:00 h.). (CPO)

Zolina, Balsa de (30TXN13)

28-feb 75 ej. (JID GD GOD); El 28-mar 2 ej. posados. (10:00 h.). (GGR)

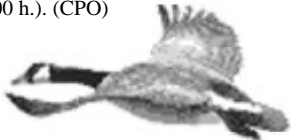
Branta canadensis (3/3)

Barnacla Canadiense; Kanadako branta; Canada Goose

Esp: **C 4p**

Na: **A (0,1)**

Todas las citas recibidas



Pitillas, Laguna de (30TXM19)

feb 13-feb 1 ej. permanece hasta el 20-feb junto a *Anser anser* (OST). 21-feb 1 ej. junto a 284 ánsares comunes. (CAL LAM GB)

Primera cita para Navarra. La cita está homologada por el Comité de Rarezas de SEO.

Branta leucopsis (0/0)

Barnacla Cariblanca; Branta musuzuri; Barnacle Goose

Esp: **A inv**

Na: **A (0,4(7))**

Todas las citas recibidas

Branta bernicla (3/3)

Barnacla Carinegra; Branta musubeltz; Brent Goose

Esp: **A inv**

Na: **A (1,1(2))**

Todas las citas recibidas

Figarol, Laguna de Dos Reinos (30TXM38)

20-nov 2 ej. (1 ad., 1 juv.). Presentan características de la subespecie *bernicla*. Comportamiento tranquilo. También se observan el día 21-nov. (GB LAM CAL PSB DAB)

Primera cita para el Anuario Ornitológico de Navarra de un ejemplar adulto y otro joven en la laguna de Dos Reinos

Tadorna ferruginea (0/0)

Tarro Canelo; Paita gorritza; Ruddy Shelduck

Esp: **A +pbc**

Na: **A (0,1)**

Todas las citas recibidas

Tadorna tadorna (8/8)

Tarro Blanco; Paita arrunt; Common Shelduck
Pitillas, Laguna de (30TXM19)

01/02-may 1 ej. lleva ya unos días en la laguna. 1 ej. También el 2-may. (OST)

26-dic 1 ej. (OST)

Zolina, Balsa de (30TXN13)

12-ene 2 ej. Posados. (GGR)

oct-nov 21-oct 1 ej. (ALL); 22-oct 1 ej. h. (GGR); 23-oct 1 ej. (OMG). El 15-nov 1 ej. h. (08:00 h.). (GGR)

Pocas citas para esta especie. Destacable la presencia frecuente de un ejemplar hembra en la balsa de Zolina.

Anas penelope (11/14)

Silbón Europeo; Ahate txistulari; Eurasian Wigeon

Autza, Balsa de la yeguada (30TXN06)

feb-mar 07-feb 36 ej. (10:00 h.); el 12-feb 19 ej. (11 mm., 8 hh.). (08:30 h.), nevado, despejado y viento N. frío. El 05-mar 14 ej., nevando; 09-mar 3 ej. (2 mm., 1 h.), un m. en eclipse. El 17-mar 7 ej. (3 mm., 4 hh.); al día siguiente, 18-mar, no se contaron. El 21-mar 4 ej. (1 m., 3 hh.); 25-mar 4 ej. (3 hh., 1 m.); 26-mar 3 ej. (2 hh. y 1 m.). (GGR)

Loza, Balsa de (30TXN04)

24-feb 6 ej. al menos. (ALL)

Pamplona, Parque Yamaguchi (30TXM04)

oct-nov 21-oct 1 ej. m. También se le observa el día 2/11 y el 13/11. El día 2 un perro lo persigue por dentro del lago, el pato lo evita metiéndose debajo del quiosco. Al parecer no puede volar. Comportamiento manso, dejándose acercar hasta los diez metros aproximadamente. (GB)

Escasos registros de la especie en este año. Solamente destacar la observación de 36 ejemplares en la balsa de Autza a comienzos de febrero.

Anas strepera (15/19)

Anade Friso; Ipar-ahate; Gadwall

Autza, Balsa de la yeguada (30TXN06)

feb-abr 07-feb 3 ej., viento N. y lluvia. El 09-mar 3 ej., 2 hh. y 1 m. El 17 y 18-mar 2 ej., m. y h.; 21-mar 6 ej., 3 mm. y 3 hh.; 25-mar 3 ej., 2 mm. y 1 h.; 26-mar 5 ej., 4 mm. y 1 h., lluvia y frío. El 30-mar máximo con 15 ej., 7 mm. y 8 hh. El 12-abr 1 ej. m.; también el 17, 18 y 22-abr 1 ej. m. (GGR)

Loza, Balsa de (30TXN04)

24-feb 10 ej. 4 mm. y 6 hh. (ALL)

Pitillas, Laguna de (30TXM19)

12-sep Presencia. (JUT)

Tafalla, Laguna del Juncal (30TXN00)

04-nov 2 ej. (1 m., 1 h.). Nadando. (13:46 h.). (JAZ)

No existen registros anteriores para esta localidad.

Pobre constancia de la presencia de esta especie durante el año considerado. Se señala, sin embargo, la presencia de la especie en migración prenupcial desde el 7-feb. hasta el 22-abr. en la balsa de Autza (Ultzama) con un máximo de 15 ej. el 30-mar. Submáximo anual de 10 ej. en Loza pero en cualquier caso con cifras muy poco significativas.

Anas crecca (16/24)

Cerceta Común; Zertzeta arrunt; Common Teal

Autza, Balsa de la yeguada (30TXN06)

feb-mar 07-feb 41 ej., viento N. y lluvia. El 09-mar 16 ej., 9 mm. y 7 hh.; 17-mar 9 ej., 3 mm. y 6 hh.; el 18-mar no se contaron; 21-mar 1 ej. m.; 25-mar 3 ej., 2 hh. y 1 m.; 30-mar 2 ej., m. y h. (GGR)

25-ago 7 ej. (07:20 h.), viento S. y calor. (GGR)

Bardenas, Balsa del Corral de Rueda (30TXM36)

22-dic Más de 2.100 ej. nadando. (10:10 h.). (JML)

Gran concentración en las mismas fechas que el año anterior (1.500 ej. el 21-dic-98, JAPN).

Pitillas, Laguna de (30TXM19)

jul-ago Se señala su presencia el 03 y 25-jul. También el 08-ago. (OST)

11-oct 300 ej. (OST)

Villafranca, Badina de Escudera (30TXM08)

12-ago 8 ej. (JID ALL)

Zolina, Balsa de (30TXN13)

06-sep 2 ej. (GGR)

Zuasti, Graveras de (30TXN04)

27-jul 1 ej. h. (GGR)

Máxima concentración invernal para la región de 2.100 ejemplares, al menos, en una balsa de las Bardenas, todavía lejos de lo que sería necesario para ser considerada como sitio de importancia internacional (4.000 ejemplares). Interesante presencia de la especie

Esp: **A res**

Na: **ip**

Todas las citas recibidas

Esp: **A inv**

Na: **I**

Citas estivales, invernantes y de interés

Esp: **A res**

Na: **Ir**

Citas de reproducción y de interés

Esp: **A inv**

Na: **I**

Citas estivales, concentraciones y de interés

en los primeros días de julio (03-jul) en Pitillas; a finales de este mes y primeros de agosto ya se constatan los primeros movimientos postnupciales en varias localidades.

Anas platyrhynchos (8/45)

Esp: **A res**

Na: **R**

Anade Azulón; Basahate; Mallard

Citas de interés

Arguedas, Arrozales de (30TXM16)

25-abr 11 ej. 1 h. con 10 patitos de 1 semana. (GB PSB IA)

Reproducción segura.

Zolina, Balsa de (30TXN13)

jul 13-jul 25 ej. (1 h., 7 poll., 17 indet.). Una h. con 7 pollos pequeños; entre el resto parece verse algún juv. (GGR).
20-jul 7 ej., 1 h. con 6 pollos. (XRP)

Evidencia de cría segura en este humedal.

sep-nov 14-sep 84 ej.; 17-sep 119 ej. (GGR). El 14-oct 150 ej. (68 mm., 80 hh., 2 indet.). (CAL LAM). El 22-oct 63 ej. al menos, viento SO. Fuerte; 15-nov 70 ej., viento N., ha nevado a la noche. (GGR)

Presencia constante de la especie en la balsa de Zolina donde se reproduce e importante presencia entre los meses de sep-nov.

Anas acuta (8/11)

Esp: **A inv**

Na: **I**

Anade Rabudo; Ahate buztanluze; Pintail

Citas estivales y de interés

Autza, Balsa de la yeguada (30TXN06)

feb-mar 07-feb 21 ej., viento N. y lluvia. El 17-mar 1 ej. h.; también el 25-26-mar 1 ej. h. El 17-abr 1 ej. m. (GGR)

Loza, Balsa de (30TXN04)

24-feb 20 ej. al menos. (ALL)

Pitillas, Laguna de (30TXM19)

26-sep 2 ej. en eclipse. (ALL OMG)

Primer registro en migración postnupcial. Observaciones anteriores para septiembre: 1 m. en eclipse en Pitillas el 27-sep-1998 (PSB GB); y 1 h. el 28-sep-1995 en Badina de Escudera (Villafranca) (CAL LAM), cita no publicada anteriormente.

Disponemos de otra cita inédita de interés correspondiente a 1 ej. m. en el depósito de Las Estanquillas (Cintruénigo) el 21-jun-1988 (CAL LAM)

Zolina, Balsa de (30TXN13)

28-feb 52 ej. (23 mm., 29 hh.). (JID GD GOD)

Discreta presencia de la especie con un máximo de 52 ejemplares en la balsa de Zolina y dos submáximos anuales en Loza y Auza.

Anas querquedula (21/21)

Esp: **A mig**

Na: **Pe?**

Cerceta Carretona; Uda-zertzeta; Garganey

Todas las citas recibidas

Autza, Balsa de la yeguada (30TXN06)

mar-abr 21-mar 4 ej., 2 mm. y 2 hh. El 08-abr 4 ej., 3 mm. y 1 h.; 12-abr 2 ej., m. y h., se observa cópula. El 17-abr 1 ej. m.; 18-abr 4 ej., 3 hh. y 1 m. (GGR)

Cabanillas, Ermita de S. Gregorio (30TXM25)

20-mar 6 ej. (3 mm., 3 hh.). (GB CAL LAM)

Loza, Balsa de (30TXN04)

28-feb 3 ej. (2 mm., 1 h.). (GB PSB)

05-mar 1 ej. (1 m.). (GB DAB IGO)

Pitillas, Laguna de (30TXM19)

mar-may 07-mar 2 ej., m. y h.; 16 y 24-mar 1 ej. 1 m. en la playa. (JOB). Se constata presencia de la especie el 30-mar, 1 y 04-abr (OST). El 06-abr 6 ej. (4 mm., 2 hh.) en la playa. (JOB). El 11-abr 2 ej. mm. (OST). El 12-abr 3 ej., 1 m., 2 hh., (JUT). El 24-abr 5 ej., 3 mm., 2 hh., (GB JA IA). Presencia el 24-abr y el 01-may 1 ej. (OST)

Zolina, Balsa de (30TXN13)

07-mar 5 ej. (3 mm., 2 hh.). (JID)

Presencia habitual de esta especie entre el final de febrero y el final de abril con un último registro el 1 de mayo. Máximo anual muy discreto de 6 ej. en Pitillas.

Anas clypeata (22/35)

Esp: **A inv**

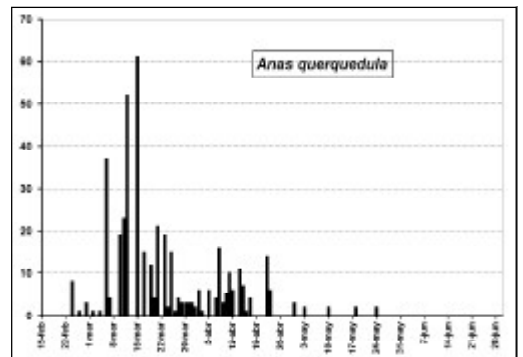
Na: **Ir**

Cuchara Común; Ahate mokozabal; Northern Shoveler

Citas de reproducción y de interés

Autza, Balsa de la yeguada (30TXN06)

ene-may 12-ene 4 ej., 2 mm. y 2 hh.; 07-feb 19 ej.; 12-feb 1 ej. m. El 05-mar 5 ej., 3 mm. y 2 hh.; 09-mar 5 ej., 4 hh. y 1 m.; 18-mar 1 ej. m. El 21-mar 56 ej. El 25-mar 2 ej., m. y h., el mismo día 1 ej. hh. mortalmente herido por disparos de furtivos; al día siguiente no queda ni rastro de ella. El 26-mar 38 ej.; 30-mar 2 ej. m. y h. El 08-abr 2 ej., m. y h.; 12-abr 7 ej., 4 mm. y 3 hh.; 17-abr 6 ej., 4 mm. y 2 hh.; 22-abr 2 ej. mm. El 01-may 2 ej., m. y h. (GGR)



Distribución temporal del número de ejemplares de Anas querquedula registrados en Anu. Ornith. de Navarra (430 ej./79 citas).

21-jul 5 ej. mm. en eclipse. (GGR)

Loza, Balsa de (30TXN04)

24-feb 107 ej. al menos. (ALL)

07-mar 42 ej. (XRP)

Pitillas, Laguna de (30TXM19)

22-may 2 ej. (1 m., 1 h.). Parece que no ha llegado a criar. (OST)

03-jul Presencia. (OST)

Tafalla, Laguna del Juncal (30TXN00)

04-nov 2 ej. hh. descansando en el agua junto a los carrizos. (JAZ)

Pocos datos este año para la amplia presencia migratoria del Pato cuchara en Navarra. Señalamos el seguimiento del paso prenupcial por Auza, con máximo anual de 56 ejemplares el 21 de marzo y presencia entre enero y abril con último registro el primero de mayo. Comienzan los movimientos postnupciales ya en julio.

Marmaronetta angustirostris (0/0)

Cerceta Pardilla; Zertzeta marmolaire; Marbled Duck

Esp: **A res**

Na: **A (2(3),0)**

Todas las citas recibidas

Netta rufina (19/19)

Pato Colorado; Ahate gorizta; Red-crested Pochard

Bardenas, El Ferial (30TXM18)

18-jul 5 ej. mm. (OST)

Corella, La Estanca (30TXM06)

15-ago 1 ej. m. (JUT)

Figarol, Laguna de Dos Reinos (30TXM38)

20-feb 1 ej. h. (GB)

Pitillas, Laguna de (30TXM19)

mar-sep Presencia continuada de la especie en la laguna durante estos meses (OST). El 07-mar 1 ej. (OST). El 06-abr 3 ej., 2 mm. y 1 h., (JOB). Presencia primaveral con reproducción comprobada: El 29-may 4 ej., (3 mm., 1 h.) (OST); 31-may 2 ej. mm. nadando juntos. (JOB); En los primeros días de jun se observa al menos una par. con 1 poll. (OST). El 12-jun 2 ej. mm.; el 19-jun 9 ej. (6 mm., 3 hh.); al día siguiente 20-jun 9 ej. (4 mm., 3 hh., 2 poll.), (OST).

Se señala la presencia de la especie el 03-jul; 19-jul 2 ej. mm. al menos; 20-jul 2 ej., mm. y hh.; 26-jul 3 ej. mm.; 27-jul 8 ej. (6 mm., 2 hh.); 06-ago 4 ej. (3 mm., 1 h.); 08-ago 6 ej. (5 mm., 1 h.) y el 05-sep 2 ej. hh. (OST)

Una vez más la presencia del pato colorado es mínima tanto en la época reproductora, con una reproducción segura, como durante la invernada.

Aythya ferina (33/41)

Porcón Europeo; Murgilari arrunt; Common Pochard

Auza, Balsa de la yeguada (30TXN06)

Esp: **A res**

Na: **Ir**

Citas estivales, concentraciones y de interés

días	7-2	5-3	9-3	25-3	26-3	30-3	12-4	17-4	18-4	22-4	30-4	3-7	21-7	3-8	25-8	14-11	10-12
ej.	1	1	1	1	1	1	1	3	2	1	1	3	4	2	3	2	1

(GGR)

Corella, La Estanca (30TXM06)

14-nov 300 ej. Mayoría de machos. 3:1. (GB PSB)

Pitillas, Laguna de (30TXM19)

días	12-4	2-7	3-7	8-7	26-7	3-8	8-8	23-8	12-9	26-9	2-10	19-12
ej.	12	1	5	7	1	1	10	2	1	5	7	1

(OST, ALL, OMG, JID, JUT)

El 3-jul se observan 1 h. con 4 poll.; 1 h. y 6 poll. el 8-jul. (OST).

Tafalla, Laguna del Juncal (30TXN00)

04-nov 2 ej. (m. y h.) nadando. (JAZ)

Tudela, Balsa de El Pulguer (30TXM05)

14-nov 100 ej. aprox. (GB PSB)

Villafranca, Badina de Escudera (30TXM08)

12-ago 1 ej. (JID ALL)

Tan solo destacar los máximos invernales de 300 ejemplares en La Estanca y 100 en El Pulguer y la reproducción comprobada de 8 parejas en la laguna de Pitillas.

Aythya nyroca (2/2)

Porcón Pardo; Murgilari arre; Ferruginous Duck

Pitillas, Laguna de (30TXM19)

ene-feb 30-ene 1 ej.; 06-feb 1 ej. (OST)

Esp: **A res**

Na: **A (3(4),5)**

Todas las citas recibidas

Una cita más que se añade a las 7 ya existentes previamente en la base de datos del Anuario.

N. Rufina. Parejas nidificantes:		
Localidad	1996 ⁽¹⁾	1999 ⁽²⁾
Pitillas	1-2	5
Badina	1	-
⁽¹⁾ Velasco et al. 1998; ⁽²⁾ Lekuona 2001		

A. ferina. Parejas nidificantes:		
Localidad	1996 ⁽¹⁾	1999 ⁽²⁾
Badina	8-13	3
Pitillas	4	8
Cabredo	-	4
Agua Salada	0-2	-
Las Cañas	0-1	1
La Estanca	-	1
Rada	-	1
Eugui	-	1
⁽¹⁾ Velasco et al. 1998; ⁽²⁾ Lekuona 2001		

Aythya fuligula (24/24)Esp: **A inv**Na: **I**

Porrón Moñudo; Murgilari mottodun; Tufted Duck

Todas las citas recibidas

Autza, Balsa de la yeguada (30TXN06)

30-mar..... 1 ej. h. (GGR)

10-oct 1 ej. h. (PA)

Cascante, Laguna de Lor (30TXM14)

nov 07-nov 2 ej. (m. y h.) nadando entre un grupo de porrones comunes y fochas. (JAZ JUT); 21-nov 4 ej. (3 mm., 1 h.). (JAZ)

Cintruénigo, Balsa de la Nava (30TWM95)

14-nov 1 ej. h. (GB PSB)

Corella, La Estanca (30TXM06)

06-mar 6 ej. (3 mm., 3 hh.). (JUT)

Figarol, Laguna de Dos Reinos (30TXM38)

20-feb 1 ej. m. (GB)

Pitillas, Laguna de (30TXM19)

ene-abr Presencia continua desde ene hasta abr (OST): El 02-ene 2 ej. (m. y h.); 06-ene 6 ej. (3 mm., 3 hh.); 09-ene 6 ej. (3 mm., 3 hh.); 30-ene 2 ej. mm.; 13-feb 3 ej. mm. (OST). El 21-feb 3 ej. (1 m., 2 hh.). (GB). El 13-mar y 18-abr 2 ej. (m. y h.). (OST)

jul-dic Primera observación postnupcial el 17-jul 1 ej.; 21 y 26-jul 1 ej.; 05-sep y 17-oct 1 ej. 1 m.; 20-nov 3 ej. mm. y 18-dic 2 ej. mm. (OST)

Tudela, Balsa de El Pulguer (30TXM05)

14-nov 3 ej. (1 m., 2 hh.). (GB PSB)

Aythya marila (0/0)Esp: **A inv**Na: **A (3(5),3)**

Porrón Bastardo; Murgilari handi; Greater Scaup

Todas las citas recibidas

Somateria mollissima (0/0)Esp: **A inv**Na: **A (1,1)**

Eider Común; Eider; Common Eider

Todas las citas recibidas

Melanitta fusca (0/0)Esp: **A inv**Na: **A (1,0)**

Negrón Especulado; Ahatebetz hegazuri; Velvet Scoter

Todas las citas recibidas

Bucephala clangula (0/0)Esp: **A inv**Na: **A (3(4),3(7))**

Porrón Osculado; Murgilari urrebegi; Common Goldeneye

Todas las citas recibidas

Mergus serrator (0/0)Esp: **A inv**Na: **A (1(2),1)**

Serreta Mediana; Zerra ertain; Red-breasted Merganser

Todas las citas recibidas

Mergus merganser (0/0)Esp: **A +p**Na: **A (0,1)**

Serreta Grande; Zerra handi; Goosander

Todas las citas recibidas

Oxyura jamaicensis (0/0)Esp: **C +p**Na: **A (1,0)**

Malvasia Canela; Ahate; Ruddy Duck

Todas las citas recibidas

Pernis apivorus (9/10)Esp: **A est**Na: **PE**

Abejero Europeo; Zapelatz liztorjale; European Honey-buzzard

Citas de reproducción y de interés

Bardenas, El Ferial (30TXM18)

03-oct Presencia. (JUT)

*Primera cita para octubre y por lo tanto la fecha más tardía de las publicadas hasta ahora.*Doneztebe-Santesteban (30TXN07)

26-jul 3 ej. vuelan bajo en varias ocasiones sobre un pinar de repoblación. (ABE)

*No parece un comportamiento migratorio*Erro, Monte de Quinto Real (30T)

28-jun Presencia. (JUT)

Tudela, Montes del Cierzo (30TXM06)

sep 15-sep: 26 ej. en migración en 3 grupos de 5, 11 y 10 ej.; el 22-sep 57 ej. (2+2+53 ej.) en vuelo migratorio hacia el Sur. (JML)

*Cita tardía, migración postnupcial por La Ribera y evidencias de reproducción posible en la Navarra Norte.***Elanus caeruleus** (0/0)Esp: **A res**Na: **A (4,3)**

Elanio Común; Elano urdin; Black-shouldered Kite

Todas las citas recibidas

Milvus migrans (9/23)Esp: **A est**Na: **EP**

Milano Negro; Miru beltz; Black Kite

Citas de concentraciones y de interés

Arbayún, Foz de (30TXN42)

21-mar 1 ej. (JUT)

Autza, Balsa de la yeguada (30TXN06)mar 09-mar 1 ej. participa en vuelos persecutorios con 5 *Milvus milvus*. El 30-mar 4 ej. recogen ramitas del suelo para el nido. (GGR)Etxarri-Aranatz, (30TWN75)

22-jun 1 ej. atropellado en la autovía en sentido Pamplona. (ABE)

Lizaso (30TXN05)

abr 12-abr. Se localizan 2 nidos, 18-abr sendos ej. incubando. (GGR)

24-jul 1 ej. Última observación en la zona de los ej. residentes. (GGR)

Mutilva Baja, (30TXN13)

07-ago 30 ej. al menos. En un bando que cruza sobrevolando la ronda Este migrando en dirección SO hacia El Perdón.
(ALL OMG)

San Adrián, Río Ebro (30TWM88)

07-jul 100 ej. aguas arriba del puente. (JUT AUF AFM)

Citas de reproducción y concentraciones en movimientos postnupciales. En el valle de Ultzama se observa a la especie con actitudes territoriales el 9-mar, a finales de este mes están aportando material al nido, el 12 y 18-abr incuban. Para el 24-jul ya abandonan la zona.

Milvus milvus (13/37)

Esp: **A res**

Na: **RI**

Milano Real; Miru gorri; Red Kite

Citas de concentraciones y de interés

Autza, Balsa de la yeguada (30TXN06)

09-mar 5 ej. se persiguen unos a otros. (GGR)

25-ago 2 ej. Uno en paso hacia el S y otro patrullando por la zona. (07:20 h.). (GGR)

Eltzaburu, Landapea (30TXN06)

05-dic 51 ej. bajan a dormir al bosque. Antes varios están dando vueltas sobre Autza-Suarbe-Ilarregi. Nublado, ha llovido. (16:30 h.). (GGR)

Gorrontz-Olano (30TXN05)

12-abr 1 ej. ejemplar incubando en nido. (GGR)

Latasa, (30TXN05)

dic 02-dic 7 ej. posados en un prado recién abonado con purín en busca de comida; 16-dic 25 ej. posados en los árboles junto al río Ultzama. Por la mañana; nevando. (GGR)

Lizaso (30TXN05)

07-feb 14 ej. Grupo. (GGR)

18-mar 2 ej. m. y h. en el nido. (GGR)

18-abr 1 ej. incubando. (GGR)

dic 04-dic 35 ej., al menos, llegan al dormidero al anochecer (GGR). 26-dic 40 ej., aprox., descienden a dormir al anochecer. (EG)

Usetxi, (30TXN23)

10-oct 1 ej. (GGR LE)

Ziaurritz, (30TXN15)

05-dic 7 ej. posados en chopos a orillas del río Ultzama. (10:20 h.). (GGR)

Concentraciones en dormideros y predormideros y evidencias de reproducción.

Gypaetus barbatus (3/4)

Esp: **A res**

Na: **r**

Quebrantahuesos; Ugatz; Lammergeier

Citas de interés

Areso (Larraun), Puerto Azpiroz (30TWN87)

03-dic 1 ej. ad. remonta el carasal de Azpiroz y se dirige hacia la Ermita de Areso y de ahí por la crestería que divide Areso de Guipúzcoa. (11:50-12:02 h.). (ASE)

Azpiroz, (30TWN86)

31-ene 1 ej. ad. Sobrevuela bajo la autovía de Leizarán en el carasal de Azpiroz. Coge dirección N. (11:45 h.). (ASE)

Posible asentamiento en nuevo territorio, con presencia de la especie en la zona durante dos inviernos.

Otsagi, Barranco de Otsate (30T)

26-jul 1 ej. ad. (10:00 h.). (MES KK)

Neophron percnopterus (2/5)

Esp: **A est**

Na: **E**

Alimoche Común; Sai zuri; Egyptian Vulture

Citas de concentraciones y de interés

Albiasu, Mirador (30TWN86)

24-jun 2 ej. ad. escudriñando los prados. (GGR)

Sierra de Aralar (30TWN85)

21-feb 1 ej. ad. aquerenciado en un roquedo junto a buitres nidificando. (ABE)

Primera fecha para este año; la primera en febrero para la zona Norte.

Gyps fulvus (0/2)

Esp: **(A) res**

Na: **R**

Buitre Leonado; Sai arre; Griffon Vulture

Citas de interés

Aegypius monachus (0/0)

Esp: **A res**

Na: **A (2,8)**

Buitre Negro; Sai beltz; Monk Vulture

Todas las citas recibidas

Circaetus gallicus (6/12)

Esp: **A est**

Na: **E**

Culebrera Europea; Arrano sugezale; Short-toed Eagle

Citas de interés

Arantza (30TXN08)

12-mar 1 ej. (GB DAB IGO)

Burguete, Collado Lindux (30TXN36)

26-sep Presencia. (JUT)

Corella, La Estanca (30TXM06)

15-ago Presencia. (JUT)

Etxalar, Collado de Lizarrieta (30TXN19)

09-may 1 ej. (MES KK)

Markalain, Ataburu (30TXN05)

18-mar 1 ej. (JG)

Pamplona, UPNA (30TXN13)

31-ago 1 ej. pasa hacia el S. Muy claro por debajo. (GGR)

Circus aeruginosus (3/15)

Esp: **A res**

Na: **RI**

Aguilucho Lagunero Occidental; Zingira-mirotz; Marsh Harrier

Citas de reproducción y de interés

Loza, Balsa de (30TXN04)

06-abr 1 ej. h. en vuelo rasante sobre la laguna. (ABE)

Tudela, Soto de Las Norias (30TXM16)

25-nov 1 ej. vuela sobre un gran bando de palomas que come en el suelo. Hace varias pasadas. Las palomas huyen. (CPO)

Villafranca, Badina de Escudera (30TXM08)

12-ago 7 ej. (JID ALL)

Circus cyaneus (2/7)

Esp: **A res**

Na: **RI**

Aguilucho Pálido; Mirotz zuri; Hen Harrier

Citas de reproducción y de interés

Eltzaburu, Yeguada (30TXN06)

12-abr 1 ej. m. posado en un poste al borde de un prado y de un helechal. (GGR)

Zolina, Balsa de (30TXN13)

20-jul 1 ej. m. sobrevuela los campos cercanos a la balsa. (XRP)

Circus pygargus (2/3)

Esp: **A est**

Na: **E**

Aguilucho Cenizo; Mirotz urdin; Montagu's Harrier

Citas de reproducción y de interés

Zuasti, Graveras de (30TXN04)

15-abr 1 ej. m. (GB PSB)

04-oct 1 ej. h. (GGR)

Primera y última fecha, ésta hace la segunda cita para oct., la anterior 1 ej. h. el 15-oct-1995 en los arrozales de Arguedas (MES KK)

Accipiter gentilis (2/2)

Esp: **A res**

Na: **R**

Azor Común; Aztoze; Northern Goshawk

Todas las citas recibidas

Autza, Balsa de la yeguada (30TXN06)

18-abr 1 ej. h. ha cazado un ej. de *Fulica atra* y se la come en la orilla N de la balsa. Después se la lleva.

Podría ser un indicio de reproducción más que posible si se interpreta como un aporte de comida para el nido.

Tudela, Río Ebro (30TXM15)

06-oct 1 ej. juv. en el Puente del Ebro acosado por varias Picarazas, vuela de árbol en árbol intentando cazar alguna paloma que va a beber al río. Una de las veces se lanza contra una garza real posada en la orilla, ésta le chilla y el azor se marcha. (CPO)

Accipiter nisus (2/9)

Esp: **A res**

Na: **R**

Gavilán Común; Gabirai; Eurasian Sparrowhawk

Citas de interés

Lizaso, Bosque de Orgi (30TXN05)

20-mar 1 ej. persigue a un *Turdus sp.* (GGR)

Río Ebro, Soto Los Americanos (30TWN50)

02-may Presencia. (JUT JPS)

Observaciones primaverales.

Buteo buteo (1/8)

Esp: **A res**

Na: **RI**

Busardo Ratónero; Zapelatz arrunt; Common Buzzard

Citas de interés

Lizaso, Bosque de Orgi (30TXN05)

07-mar 4 ej. realizan vuelos nupciales sobre el bosque. (GGR)

Aquila heliaca (0/0)

Esp: **A ? Op**

Na: **A (1,0)**

Águila Imperial Oriental; ; Eastern Imperial Eagle

Todas las citas recibidas

Aquila adalberti (0/0)

Esp: **A res**

Na: **A (0,1)**

Águila Imperial Ibérica; ; Spanish Imperial Eagle

Todas las citas recibidas

Aquila chrysaetos (4/4)

Esp: **A res**

Na: **R**

Águila Real; Arrano beltz; Golden Eagle

Citas de interés

Badostain (30TXN13)

06-sep 2 ej. ad. (m. y h.). realizan vuelos rasantes y cernidos en una ladera a escasos metros del cruce de la ronda con Mendillorri y Badostain, acosadas por tres urracas y una corneja se alejan hacia Aranguren. (ABE)

<i>C. aeruginosus. Parejas nidificantes:</i>		
Localidad	1996 ⁽¹⁾	1999 ⁽²⁾
Pitillas	15-21	19
Las Cañas	4	5
Dos Reinos	3-4	4
Badina	2-3	3
Valdelafuente	2	4
El Juncal	1-2	5
<i>(¹Velasco et al. 1998; ²Lekuona 2001)</i>		

Pitillas (30TXM19)

12-abr 1 ej. ad. (JUT)

Santesteban, Txaruta (30TXN06)

12-jul 2 ej. ad. dan un par de vueltas sobre el monte y después desaparecen hacia el N. (GGR)

Villafranca, Badina de Escudera (30TXM08)

03-oct Presencia. (JUT)

Hieraaetus pennatus (8/12)

Esp: **A est**

Na: **E**

Aguillilla Calzada; Arrano txiki; Booted Eagle

Citas de reproducción y de interés

Alfaro, Río Ebro (Sotos El Estajado) (30T)

27-jun 3 ej. 1 ej. fase oscura, 1 ej. fase clara y otro raro (1/2). Sobrevuelan las dos orillas del río viniendo de Cadreita. (JUT)

No se aportan más datos sobre el plumaje de el tercer ejemplar.

Ansoain (30TXN14)

27-sep 1 ej. volando en círculos sobre la ronda Norte de Pamplona. (ALL)

Última fecha para este año.

Burguete, Collado Lindux (30TXN36)

26-sep Presencia. (JUT)

Eugui (30TXN25)

28-jun Presencia. (JUT)

Labiano (30TXN23)

22-may 2 ej. (m. y h.) observados sobre bosque mixto; la h., morfo claro, con indicios de estar incubando. El m., morfo oscuro, observado por cuarto y último año, realiza marcajes territoriales. (ABE)

Lapoblación (30TWN41)

25-jun Presencia. (JUT JPS)

Lodosa (30TWM79)

01-may Presencia. (JUT)

Tajonar (30TXN13)

03-abr 1 ej. fase clara ciclea sobre campos de cereal; primero del año. (GGR IG)

Primera fecha para este año.

Hieraaetus fasciatus (1/1)

Esp: **A res**

Na: **r**

Aguila-Azor Perdicera; Bonelli's arrano; Bonelli's Eagle.

Todas las citas recibidas

Localidad al Sureste de Navarra

04-feb 2 ej. haciendo vuelos y picados constantes. (AFE)

Una de las tres parejas de Navarra inicia el cortejo en fechas típicas.

Pandion haliaetus (2/2)

Esp: **A mig**

Na: **P**

Aguila Pescadora; Arrano arrantzale; Osprey

Todas las citas recibidas

Burguete, Collado Lindux (30TXN36)

26-sep Presencia. (JUT)

Zolina, Balsa de (30TXN13)

14-sep 1 ej. posado en los árboles secos. (GGR)

Primer año en que se cambia el criterio de selección publicando todas las citas recibidas; sin embargo, es con diferencia el año que menos observaciones hemos recibido.

Falco naumanni (3/3)

Esp: **A est**

Na: **e**

Cernícalo Primilla; Naumann belatz; Lesser Kestrel

Todas las citas recibidas

Tudela, Montes del Cierzo ()

19-ago 1 ej. m. cazando saltamontes en la plana (XM05) (09:00 h.); 2 ej. (m. y h.) en vuelo de caza a las 10:58 h.

(XM06). A las 11:38 h. 10 ej. (5 mm., 2 hh., 3 indet.) en vuelo de caza (XM16). (JML)

Se vienen observando cada vez más numerosos grupos de esta especie en periodos pre-migratorios y fuera de sus áreas de reproducción en Navarra. Se han publicado 14 citas en este periodo: 1 en julio (3 ej.); 10 en agosto (34 ej.) y 3 en septiembre (5 ej.); De ellas en Bardenas seis en El Plano (10 ej.) y una en Landazuría (1 ej.); en Tudela tres citas en Montes del Cierzo (13 ej.) y una en El Pulguer (13 ej.); y una observación en las restantes localidades: Carcastillo (El paso) (2 ej.), Cintuénigo (Agua potable) (2 ej.) y Monte Plano en Tafalla (1 ej.) (JAPN JML CAM AED)

Falco tinnunculus (3/12)

Esp: **A res**

Na: **RI**

Cernícalo Vulgar; Belatz gorri; Common Kestrel

Citas de interés

Pamplona, C/ Tajonar (30T)

21-mar 1 ej. sale del agujero de una pared del edificio. Posible nido. (GGR)

29-abr 2 ej. m. y h. copulan en la antena de un edificio. (GGR)

02-jul 2 ej., pollo volantón y ad., Un pollo recién salido del nido aterriza en mi patio. Un ad. le llama desde nuestro tejado. Al rato se va. (GGR LE)

Son varias las parejas que nidifican en edificios de la capital y se tiene constancia que algunas de ellas obtienen recursos tróficos de paseriformes enjaulados colocados en balcones y ventanas.

Falco vespertinus (0/0)
Cernícalo Patirrojo; Belatz zankogorri; Red-footed Falcon

Esp: **A mig**

Na: **p**
Todas las citas recibidas

Falco columbarius (7/7) Esp: **A inv** Na: **Pi**
Esmerejón; Belatz txiki; Merlin

Todas las citas recibidas

Arguedas, Arrozales de (30TXM16)

19-dic 2 ej. (GB)

Funes, El Raso, Las Suertes y Montenegro (30TWM98)

09-dic 2 ej. en vuelo bajo hacia el Sur. (JML)

Loza (30TXN04)

15-abr 1 ej. m. (GB PSB)

Pitillas, Laguna de (30TXM19)

21-nov 1 ej. posado en el suelo. (CAL LAM)

Tudela, Arrozales de Murillo de Las Limas (30TXM16)

19-dic 1 ej. (CAL LAM)

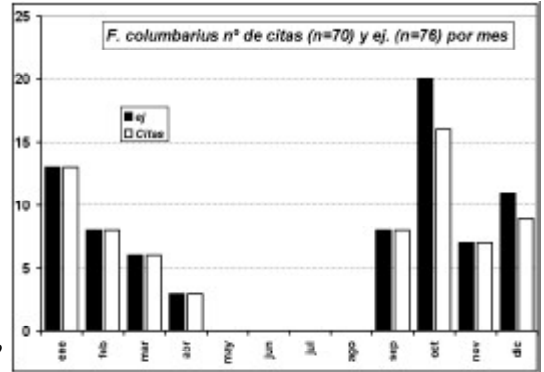
Tudela, Montes del Cierzo (30TXM16)

15-sep 1 ej. en vuelo bajo hacia el Sur. (JML)

Yesa, Embalse de (30TXN52)

08-dic 1 ej. (Zaragoza). (CAL LAM)

Varias observaciones en el valle del Ebro confirman la presencia como invernante de esta especie en la zona.



Falco subbuteo (3/5)

Esp: **A est**

Na: **E**

Alcotán Europeo; Zuhaitz-belatz; Hobby

Citas de reproducción y de interés

Burguete, Trona (30TXN36)

26-sep 18 ej. entre 9.30 y 14.00 hora solar. (CAL LAM)

Pamplona, Hospital de Navarra (30TXN04)

11-may 1 ej. en dirección N. (GB EVM)

Pitillas (30TXM19)

24-abr 1 ej. ad. (GB JA IA)

Falco peregrinus (0/6)

Esp: **(A) res**

Na: **R**

Halcón Peregrino; Belatz handi; Peregrine Falcon

Citas de interés

Bonasa bonasia (0/0)

Esp: **B op**

Na: **Ex?**

Grévol Común; Larreoiolo; Hazel Grouse

Todas las citas recibidas

Lagopus mutus (0/0)

Esp: **A res**

Na: **r**

Lagópodo Alpino; Lagopodo zuri; Ptarmigan

Todas las citas recibidas

Tetrao urogallus (0/0)

Esp: **A res**

Na: **r**

Urogallo Común; Basoilar; Capercaillie

Todas las citas recibidas

Perdix perdix (0/0)

Esp: **A res**

Na: **r**

Perdiz Pardilla; Eper gris; Grey Partridge

Todas las citas recibidas

Coturnix coturnix (0/10)

Esp: **(A) est**

Na: **EP**

Codorniz Común; Galeper; Common Quail

Citas de interés

Phasianus colchicus (0/0)

Esp: **C res**

Na: **(R)**

Faisán Vulgar; Faisai arrunt; Common Pheasant

Citas de interés

Rallus aquaticus (4/4)

Esp: **A res**

Na: **RI**

Rascón Europeo; Uroilanda handi; Water Rail

Citas de reproducción y de interés

Autza, Balsa de la venguada (30TXN06)

ago 19-ago 1 ej. oído. (07:20 h.); el 25-ago 1 ej. oído. (07:20 h.). (GGR)

Peralta-Funes, Sotos de Gil y Ramal Hondo (30TWM98)

19-ene 6 ej. Voces entre la vegetación. (17:30 h.). (JML)

Villafranca, Badina de Escudera (30TXM08)

19-ene 3 ej. Voces entre la vegetación. (16:30 h.). (JML)

Porzana porzana (2/2)

Esp: **A mig**

Na: **i**

Polluela Pintoja; Uroilanda pikart; Spotted Crake

Todas las citas recibidas

Tudela, Carrizal de Valdelafuente (30TXM16)

15-ene 1 ej. oído. (17:30 h.). (JML RUA)

Viana, Embalse de Las Cañas (30TWN40)

12-ene 2 ej. oídos entre la vegetación. (17:05 h.). (JML)

Porzana parva (0/0)

Esp: **A mig**

Na: **e?**

Polluela Bastarda; Uroilanda hankaberde; Little Crake

Todas las citas recibidas

Se estima una par. reproductora en Pitillas (Lekuona, 2001)

Porzana pusilla (2/2)

Esp: **A est**

Na: **e?**

Polluela Chica; Uroilanda txiki; Baillon's Crake

Todas las citas recibidas

Pitillas, Laguna de (30TXM19)

29-jun 2 ej. entre la vegetación, oídos. (06:20 h.). (JML)

Evidencias de reproducción probable. En el Censo de Acuáticos Nidificantes de 1999 (Lekuona, 2001) se estiman 3 par. en Dos Reinos, 2 par. en Pitillas, 2 par. en Las Cañas y 1 par. en Badina de Escudera y El Juncal.

Todas las citas recibidas

Citas de interés

días	25-3	26-3	30-3	8-4	12-4	22-4	1-5	3-7	21-7	19-8	25-8	10-12
ej.	2	1	3	1	4	1	1	1	11	4	3	2

Destacar el 21-jul 4 ad., 2 juv. y 5 pollos, los juv. acompañados de un ad. cada uno (en lugares diferentes) y otra pareja de adultos con los 5 poll.; el 19-ago 3 ad. y 1 juv.; el 25-ago 1 ad. y 2 juv. (GGR).

Todas las citas recibidas

Citas de reproducción y de interés

Year	Number of Nests
12-01	40
7-02	10
13-02	30
5-03	25
9-03	36
17-03	32
18-03	4
21-03	25
25-03	30
28-03	21
38-03	31
8-04	23
12-04	24
17-04	28
19-04	23
23-04	24
1-05	16
18-05	13
3-06	3
3-07	40
21-07	31
3-08	42
19-08	40
14-11	52
08-12	72

Todas las citas recibidas

oct 25-oct 45 ej. en migración, el 27-oct 139 ej. en migración. (MM)

Eltzaburu, Yeguada (30TXN06)

18-abr 1 ej. inm. alimentándose en un campo. (GGR)

Figarol, Laguna de Dos Reinos (30TXM38)

20-mar 150 ej. aprox. pasan al atardecer. 20:00 h. (GB CAL LAM)

Iza, Poza de (30TXN04)

13-mar 1 ej. juv. se alimenta entre el carrizal de la balsa. (GB EVM)

Lizaso, Bosque de Orgi (30TXN05)

oct-nov 18-oct 15 ej. Bando en paso. (KOI); el 26-oct 13 ej. Bando en paso. (ARB); 11-nov 43 ej. Bandada en paso hacia el S. (08:50 h.). (GGR)

Pamplona, Chantrea (30TXN14)

28-oct Oigo pasar un bando emitiendo fuertes gritos, aparentemente vuelan bajo (23:15 h.). A las 23:35 h. pasa otro grupo de aves emitiendo también sonoros gritos. (JOB)

Pitillas, Laguna de (30TXM19)

ene 1 ej. juv. el 2, 4, 5 y 6-ene; el 23-ene 1 ej. (OST)

mar 02-mar 800 ej. en varios bandos, primero uno de 500 aprox.; luego, en bandos pequeños, suman otras 300 aprox. Las últimas sobrevuelan un rato la laguna y se alejan hacia el Norte. (13:30 h.). El 13-mar 15 ej.; 14-mar 2 ej.; el 21-mar 35 ej. se posan en los cultivos próximos a las pistas de concentración que van a Santo Domingo. (OST).

oct-nov 17-oct 25 ej. un bando en paso, 18-oct 70 ej. un bando en paso, 23-oct 19 ej. un bando en paso; el 09 y 10-nov 2 ej. sedimentados (OST)

Tudela (30TXM15)

25-oct 8 ej. dando vueltas encima de la ciudad hasta que se orientan. Vuelan hacia el Sur. 100 ej. a las 8:45 h. volando en formación hacia el Sur. (CPO)

Tudela, El Praó (30TXM15)

11-nov 130 ej. en dos bandos vuelan muy alto hacia el Sur. (CPO)

Valle de Baztan, Eskisaroi (30TXN18)

03-oct 10 ej. en migración. (MM)

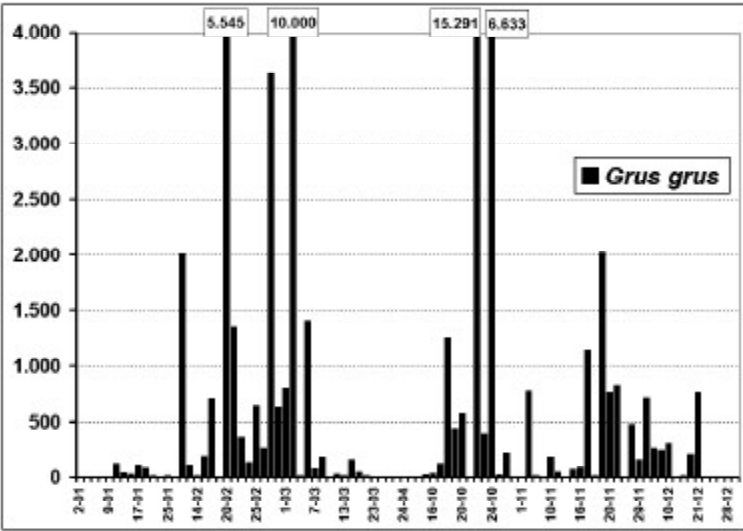
Valle de Baztan, Lekaroz (30TXN17)

20-oct 15 ej. en migración. (MM)

Zolina, Balsa de (30TXN13)

feb-mar 28-feb 1 ej. (JID GD GOD); 14-mar 7 ej. (JID)

15-nov 46 ej., 38 ads. y 8 juvs., en la orilla N de la balsa, comiendo en los campos. (08:00 h.). (GGR)



Distribución temporal del número de ejemplares de *Grus grus* registrados en Anu. Ornít. de Navarra (62.359 ej./167 citas).

Este año la migración prenupcial se retrasa ligeramente, teniendo lugar entre finales de febrero (28-feb) y mediados de marzo (21-mar), dándose los máximos el 2, 20 y 21 de marzo. Según los registros de febrero y marzo acumulados en nuestra base de datos durante los últimos siete años (49 citas que abarcan a 28.126 ej.) la fecha promedio de máximo paso es el 26 de febrero, habiéndose dado los mayores conteos el 3-mar (10.000 ej. en una única observación en el 97) y el 20-feb (5.545 ej./5 citas) y 27-feb (3.621 ej./6 citas). La migración postnupcial durante este año se realiza aparentemente en dos oleadas, la primera entre el 3 y 28-oct, con numerosos registros de migración nocturna sin posibilidad de conteo y con máximos entre el 17-18-oct y 25-27-oct. El segundo contingente de migrantes pasa entre el 9 y 15-nov, con máximo el día 11-nov. Varias observaciones apuntan a que un ej. juv. pasó casi todo el mes de enero en Pitillas en el invierno 1998-99.

***Tetrax tetrax* (2/2)**

Sisón Común; Basoillo txiki; Little Bustard

Olite, Altos de Fraila (30TXM09)

23-may 3 ej. (1 m., 2 hh.) en un paraje donde resultan habituales. Sobre un campo labrado. (EHD JCO)

Esp: **A res**

Na: **Ei**

Todas las citas recibidas

Pitillas, Laguna de (30TXM19)

03-sep 2 ej. en un erial, al lado de la pista de concentración, en la muga entre Beire y Pitillas. (OST)

Otis tarda (1/1)

Esp: **A res**

Na: **r**

Avutarda Común; Basoilo handi; Great Bustard

Todas las citas recibidas

Funes, El Raso, Las Suertes y Montenegro (30TWM98)

01-dic 1 ej. m. posado en un barbecho. (JML)

Haematopus ostralegus (0/0)

Esp: **A res**

Na: **A (0,3(5))**

Ostrero Euroasiático; Itsas mika; Oystercatcher

Todas las citas recibidas

Himantopus himantopus (23/24)

Esp: **A est**

Na: **EP**

Cigüeñuela Común; Zankaluze; Black-winged Stilt

Citas de reproducción y de interés

Arguedas, Arrozales de (30TXM16)

25-abr Entre 30 y 40 ej. (GB PSB IA)

Autza, Balsa de la yeguada (30TXN06)

08-abr 1 ej. m. (GGR)

19-ago 10 ej. 7 ad. y 3 juv. (GGR)

Bardenas, El Ferial (30TXM18)

18-jul 63 ej. en la cola del embalse. (OST)

Pitillas, Laguna de (30TXM19)

mar-abr 24-mar 14 ej. en la orilla de la playa de limos. 06-abr 27 ej. playa de limos. (JOB). El 12-abr 15 ej. (JUT). El 24-abr 25 ej. (15 mm., 7 hh. y 3 indet.), playa. (GB JA IA)

No se observan indicios se reproducción, en el Censo de Acuáticas Nidificantes 1999 se estiman sólo 2 par. (Lekuona 2001)

Tafalla, Romerales (30TXN00)

may 12-may 2 ej. Uno de los individuos parece tener querencia hacia lo que podría ser el nido. 19-may 2 ej. Uno de los individuos se encuentra incubando un nido con 4 huevos en la orilla, junto a la vegetación. (JAZ)

Nueva localidad de reproducción.

Villafranca, Badina de Escudera (30TXM08)

12-ago 16 ej. (JID ALL)

Zolina, Balsa de (30TXN13)

días	21-3	3-4	8-4	11-4	13-4	22-6	23-6	13-7	15-7	20-7	30-7	13-8
ej.	5	4	4	21	5	11	4	33	39	40	18	2

(CAL LAM GGR IG XRP)

El 13-jul se observan 16 ej. juv y 1 pollo, el 15-jul 14 juv y el 30-jul 12 juv. (GGR)

Se confirma la presencia como nidificante de la especie en la balsa de Zolina. Primera nidificación registrada para la balsa de Romerales en Tafalla. El resto se corresponden con individuos en migración o concentraciones post-reproductoras.

Recurvirostra avosetta (11/11)

Esp: **A res**

Na: **p**

Avoceta Común; Abozeta; Avocet

Todas las citas recibidas

Autza, Balsa de la yeguada (30TXN06)

17-mar 1 ej. (GGR)

Pitillas, Laguna de (30TXM19)

abr-may 11-abr 29 ej., 20 y 22-may 7 ej. y el 23-may 6 ej. (OST)

07-oct 27 ej. (OST)

Tudela, Balsa de El Pulguer (30TXM05)

17-nov 1 ej. en la playa. (JML)

Zolina, Balsa de (30TXN13)

mar-abr 15-mar 1 ej. (GGR), 03-abr 1 ej. (GGR IG), 08-abr 1 ej. (GGR)

24-jun 1 ej. (CAL LAM)

Segunda observación al norte de Pamplona en la balsa de Auza (anterior 1 ej 12-mar-98 GGR). También son importantes los registros de 27 y 29 ej. en Pitillas, en octubre y abril respectivamente, y que constituyen la tercera y cuarta observación numérica de la especie en Navarra. Las mayores concentraciones, no publicadas son en Las Cañas el 07/11/1991 69 ej (CGE) y en Loza el 04/04/1983 30 ej (JID). También destacables las observaciones de mayo en Pitillas y junio en Zolina.

Burhinus oedicnemus (1/1)

Esp: **A res**

Na: **Ei**

Alcaraván Común; Atalar; Stone-curlew

Todas las citas recibidas

Pitillas, Laguna de (30TXM19)

primavera 2 ej. Cría probable en la zona de la playa. (OST)

No se indican evidencias concretas de reproducción.

Glareola pratincola (2/2)

Esp: **A est**

Na: **A (1,3(4))**

Canastera Común; Pratincola; Collared Pratincole

Todas las citas recibidas

Pitillas, Laguna de (30TXM19)

24-abr Varias observaciones de 1 ej. en pl. estival. (GB JA LAM IA)

Cuarta observación publicada de esta especie en Navarra; tres en Pitillas y la cuarta en Las Cañas.

Charadrius dubius (9/12)Esp: **A est**Na: **EP**

Chorlito Chico; Txirritxo txiki; Little Ringed Plover

Autza, Balsa de la yeguada (30TXN06)

26-mar 2 ej. (GGR)

Pitillas, Laguna de (30TXM19)

24-abr Presencia. (OST)

07-jul Presencia. (OST)

*No se indica como reproductor en Pitillas en el Censo de Acuáticas Nidificantes (Lekuona 2001).*Tafalla, Romerales (30TXN00)

19-may 3 ej. alimentándose en la orilla. (JAZ)

Villafranca, Badina de Escudera (30TXM08)

07-mar 20 ej. aprox. (GB PSB)

Zolina, Balsa de (30TXN13)

13-jul 1 ej. (GGR)

sep 14-sep 2 ej., 17-sep 3 ej. (GGR)

Zuasti, Graveras de (30TXN04)

01-jul 7 parejas, posiblemente 8, alteradas por mi presencia y emitiendo gritos de alarma. Dispersas por la zona. 27-jul 8 ad. y 1 pollo, los adultos muy alarmados, el pollo correteando. (GGR)

*La migración prenupcial se inicia a primeros de marzo, si bien este año aporta la fecha mas temprana de las publicadas y además incluye un grupo numeroso. La postnupcial se detecta ya desde primeros de julio, coincidiendo todavía con la reproducción de algunos individuos. Las últimas fechas en ambas migraciones parecen tempranas.***Charadrius hiaticula (11/11)**Esp: **A mig**Na: **P**

Chorlito Grande; Txirritxo handi; Great Ringed Plover

Arguedas, Arrozales de (30TXM16)

15-may Presencia. (JUT)

Pitillas, Laguna de (30TXM19)

24-abr Presencia. (OST)

oct 02-oct dos registros de 2 ej. en la playa de limos. (ALL JID OST); 03-oct 3 ej. (OST)

Zolina, Balsa de (30TXN13)

07-abr 5 ej. al menos. (ABE)

día	14-09	17-09	01-10	22-10
ej.	7	1	4	2

(GGR, ALL, PA)

*Por segundo año consecutivo mayor número de citas en migración postnupcial. Todas las citas dentro de las fechas habituales para las mismas.***Charadrius alexandrinus (1/1)**Esp: **A est**Na: **p**

Chorlito Patinegro; Txirritxo kankabeltz; Kentish Plover

Arguedas, Arrozales de (30TXM16)

25-abr 1 ej. m. en plumaje. estival. (GB PSB IA)

*Quinta cita publicada en este Anuario y segunda en el mes de abril (hay otras en marzo, mayo y septiembre).***Charadrius morinellus (0/0)**Esp: **A mig**Na: **p**

Chorlito Carambolo; Txirri lepokodun; Dotterel

Loza, Balsa de (30TXN04)**Pluvialis apricaria (4/4)**Esp: **A inv**Na: **pi**

Chorlito Dorado Europeo; Urre-txirri arrunt; European Golden Plover

Loza, Balsa de (30TXN04)

06-abr 150 ej., al menos, por los campos circundantes, levantados continuamente por transeúntes ocasionales. (14:30 h.). (ABE)

Murillo del Fruto (30TXM29)

nov 18-nov 14 ej., 21-nov 4 ej. asociados a 91 avefrías. Campos de Murillo el fruto. (GB PSB)

Zolina, Balsa de (30TXN13)

07-abr 10 ej., al menos, entre unos 200 ej. de Avefría. (ABE)

*Este año las observaciones en migración prenupcial se han retrasado algo respecto a lo habitual (marzo es el mes para el que hay mas citas y ejemplares -ver Anuario previo-) detectándose a principios de abril los únicos grupos, en la Cuenca de Pamplona.***Pluvialis squatarola (10/10)**Esp: **A mig**Na: **p**

Chorlito Gris; Txirri gris; Grey Plover

Arguedas, Arrozales de (30TXM16)

25-abr 2 ej. en plumaje. estival. (GB PSB IA)

Loza, Balsa de (30TXN04)

07-mar 2 ej. mezclados con un gran bando de avefrías. (XRP)

Pitillas, Laguna de (30TXM19)

22-may 1 ej. (OST)

sep-oct Desde el día 26-sep hasta el 6-oct se observa 1 ej. en la playa de limos (5 registros en cuatro días distintos) lo que hace suponer que se trata del mismo individuo (OST ALL JID OMG)

Zolina, Balsa de (30TXN13)

14-sep 2 registros de 1 ej. en plumaje estival. (GGR PA)

Interesante conjunto de citas. En migración postnupcial, para la que solo existía una cita previa (en octubre de 1996), parece que un mismo ejemplar permaneció durante unos días en Pitillas, mientras que en días previos otro (¿o el mismo?) se observó en Zolina. En migración prenupcial aparte de dos citas en período habitual (abr-may), otra muy temprana a principios de marzo, si bien ya existía otra en marzo de 1996, también en Loza.

Vanellus vanellus (27/34)

Esp: **A res**

Na: **Ir**

Avefría Europea; Hegabera; Northern Lapwing

Citas de reproducción y de interés

Arguedas, Arrozales de (30TXM16)

15-jul 3 nidos con 2, 2 y 3 pollos. (JML)

Autza, Balsa de la yeguada (30TXN06)

jul-ago 03-jul 1 ej., 03-ago una pareja. (GGR)

Lizaso (30TXN05)

16-dic Paso notable (sin cuantificar). Nevando. (GGR EGO EG)

Loza, Balsa de (30TXN04)

feb-mar 25-feb 700 ej. aprox. en los campos de cereal al N de la laguna. (ALL), 07-mar 1.200 ej. Dispersadas por la orilla y campos cercanos. (XRP)

Marcilla (30TXM08)

19-ene 450 ej. aprox. en un bando sobrevolando la autopista de Navarra. (ALL)

Pitillas, Laguna de (30TXM19)

09-ene 400 ej. (OST)

jul-ago se observan en 10 fechas, suponiendo una presencia continua con 5 ej. a principios de mes y un máximo de 17 y 23 ej. el día 7 y 10-jul; otro registro de 17 ej. el 16-ago. El 24-ago se observan 6 ej. (OST).

1 par. nidificante según el Censo de Acuáticas Nidificantes 1999. (Lekuona 2001).

Tudela, Soto de en medio (30TXM16)

21-dic 80 ej. en 3 bandos. (CPO)

Villafranca, Badina de Escudera (30TXM08)

12-ago 60 ej. (JID ALL)

Zolina, Balsa de (30TXN13)

mar-abr 07-mar 275 ej. (JID); 07-abr 200 ej., al menos, junto a 10 ej. de Chorlito dorado europeo. (ABE); 13-abr 1 ej. (GGR)

Zuasti, Graveras de (30TXN04)

jul 01-jul 2 ej., m. y h., cerca de una zona encharcada. Cuando me acerco se marchan volando y no vuelven, pero les cuesta mucho alzar el vuelo, he de acercarme mucho. 27-jul 2 ej. ad. en el mismo lugar en que los vi el día 1 de julio. Juntos y aquerenciados por dicho lugar. Ni rastro de pollos. (GGR)

En enero publicamos datos de dos agrupaciones numerosas, mientras que en febrero ya parecen iniciarse los movimientos migratorios con concentraciones en Loza. Durante el mes de marzo continúan los movimientos detectándose a principios de mes (día 7) grupos numerosos en la Cuenca de Pamplona (en total 1.475 ej.). Los últimos grupos se detectan a principios de abril en Zolina, con un último ejemplar el día 13. En cuanto al período estival destaca la reproducción en los arrozales de Arguedas, mientras que se detectan ejemplares en otras zonas sin llegar a comprobarse la reproducción. Durante el mes de julio ya se observan ejemplares sueltos o pequeños grupos, en especial en Pitillas, mientras que en agosto ya es mas notoria la presencia de ejemplares. Posteriormente no existen citas hasta mediados de diciembre cuando parece detectarse la entrada del grueso de invernantes.

Calidris canutus (1/1)

Esp: **A mig**

Na: **p**

Correlimos Gordo; Txirri lodi; Red Knot

Todas las citas recibidas

Zolina, Balsa de (30TXN13)

13-abr 1 ej. en plumaje nupcial. (GGR)

Sólo una cita que viene a confirmar el estatus de la especie en Navarra con presencia sobre todo primaveral en los meses de abril y mayo.

Calidris alba (2/2)

Esp: **A mig**

Na: **p**

Correlimos Tridáctilo; Txirri zuri; Sanderling

Todas las citas recibidas

Arguedas, Arrozales de (30TXM16)

25-abr 2 ej. (GB PSB IA)

Pitillas, Laguna de (30TXM19)

24-abr 2 ej. Playa. (GB JA IA)

Primera observación publicada en este Anuario para Pitillas. Volvemos a insistir en nuestra solicitud de observaciones antiguas no publicadas de especies consideradas como de paso escaso y/o no habitual ("p").

Calidris minuta (10/10)

Esp: **A mig**

Na: **P**

Correlimos Menudo; Txirri txiki; Little Stint

Arguedas, Arrozales de (30TXM16)

25-abr 7 ej. 1 de ellos en plumaje. estival. (GB PSB IA)

Arguedas, Depuradora (30TXM16)

03-oct Presencia. (JUT)

Pitillas, Laguna de (30TXM19)

24-abr 3 ó 4 ej. Playa. (GB JA IA)

jul 3 ej. el 27 y 29-jul (OST)

Villafranca, Badina de Escudera (30TXM08)

07-mar 4 ej. (GB PSB)

Zolina, Balsa de (30TXN13)

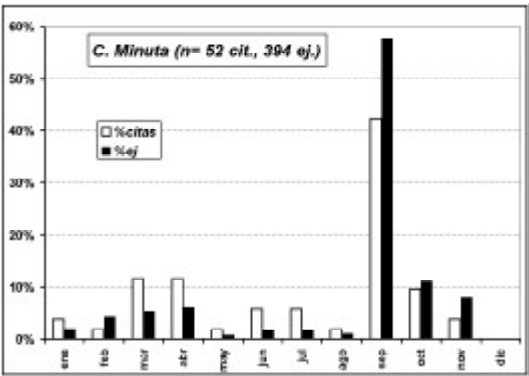
30-jul 1 ej. Juvenil. (GGR)

sep 06-sep 3 ej., 2 ad. y 1 juv.; 17-sep 1 ej. (GGR)

22-oct 2 ej. (GGR)

Conjunto de observaciones que confirman la presencia habitual de la especie en la región con mayor presencia post que prenupcial, al contrario de lo que ocurre con la mayoría de limícolas. Una serie de citas postnupciales muy tempranas ya en el mes de julio en Pitillas y Zolina.

Todas las citas recibidas



Calidris temminckii (1/1)

Esp: **A mig**

Na: **A (6(9),3(4))**

Correlimos de Temminck; Temminck txirri; Temminck's Stint

Villafranca, Badina de Escudera (30TXM08)

07-mar 1 ej. asociado a correlimos menudo. (GB PSB)

Una nueva cita para esta especie que se añade a las 8 ya existentes previamente. Esta es la primera para el mes de marzo. La especie esta presente en Navarra en ambos pasos migratorios.

Todas las citas recibidas

Calidris melanotos (0/0)

Esp: **A +pbc**

Na: **A (1,2)**

Correlimos Pectoral; Pectoral Sandpiper

Todas las citas recibidas

Calidris ferruginea (2/2)

Esp: **A mig**

Na: **p**

Correlimos Zarapitín; Txirri kurlinta; Curlew Sandpiper

Todas las citas recibidas

Zolina, Balsa de (30TXN13)

14-sep Dos registros de 9 (6:45 am) y 6 ej. (por la tarde tarde) la mayoría juv. (GGR PA)

Tras dos citas de 13 ej. en Lor y los arrozales de Arguedas esta es la cita con mayor número de individuos en Navarra registrada hasta la fecha.

Calidris alpina (28/28)

Esp: **A inv**

Na: **P**

Correlimos Común; Txirri arrunt; Dunlin

Todas las citas recibidas

Arguedas, Arrozales de (30TXM16)

25-abr 3 ej. uno de ellos plumaje. estival. (GB PSB IA)

nov 14-nov 1 ej., 21-nov 8 ej. (GB PSB)

Arguedas, Depuradora (30TXM16)

03-oct Presencia. (JUT)

Cascante, Laguna de Lor (30TXM14)

10-ago 1 ej. (JMD EN)

Figarol, Laguna de Dos Reinos (30TXM38)

21-nov 20 ej. aprox. (GB PSB)

Pitillas, Laguna de (30TXM19)

días	12-4	24-4	8-5	16-5	23-5	11-7	8-8	15-8	16-8	26-9	2-10	3-10	7-10	9-10	12-10	19-10
ej.	?	2	?	?	?	2	1	2	10	1	2	?	20	8	4	2

(OST GB JA IA JMD EN ALL OMG)

?: Presencia (JUT)

Zolina, Balsa de (30TXN13)

13-abr 4 ej. (15:45 h.). (GGR)

sep 06-sep 4 ej., 14-sep 5 ej., 17-sep 1 ej.(GGR)

22-oct 3 ej. (GGR)

Interesante citas de migración postnupcial temprana en la primera quincena de julio y otras muy tardías de la segunda de noviembre en arrozales de Arguedas y Dos Reinos, por cierto, con un importante cantidad para la región de 20 ej.

Philomachus pugnax (23/23)

Esp: **A mig**

Na: **P**

Combatiente; Borrokalarí; Ruff

Todas las citas recibidas

Arguedas, Arrozales de (30TXM16)

25-abr 7 ej., 1 m. y 6 hh. El macho presenta librea estival negra con pintas rojas. Suele ahuecar las plumas. (GB PSB IA)

Autza, Balsa de la yeguada (30TXN06)

26-mar..... 1 ej. Hembra. (07:00 h.). (GGR)

Loza, Balsa de (30TXN04)

25-feb..... 1 ej. en plumaje. de inv. en los campos de cereal al norte de la laguna, con 3 ej. de *Limosa limosa*. (ALL)

15-abr..... 2 ej. mm. (GB PSB)

Pitillas, Laguna de (30TXM19)

mar-abr..... 07 y 19-mar 1 ej.; 08-abr, presencia; 11-abr 25-30 ej. (OST)

jul-ago..... 27-jul 7 ej., 29-jul 1 ej., 07-ago 11 ej. (OST); 08 y 12-ago 1 ej. h. (JMD EN); 15-ago 1 ej. (OST)

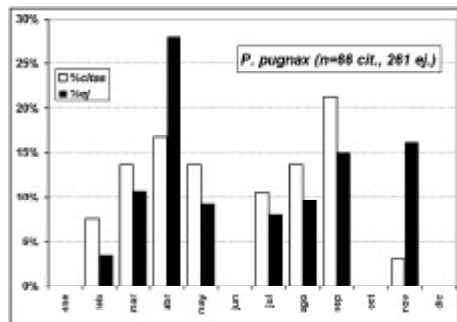
Villafranca, Badina de Escudera (30TXM08)

12-ago..... 1 ej. asociado a cigüeñuelas. (JID ALL)

Zolina, Balsa de (30TXN13)

abr..... 11-abr 2 ej., 13-abr 1 ej. (GGR)

jul-sep..... 13-jul 1 ej. m. en plumaje trans, 15-jul 1 ej. m., 30-jul 1 ej. (GGR). 14-sep dos registros de 4 ej., puede que 6 ej. (GGR PA), 17-sep 4 ej. (GGR)



Cita muy temprana en Loza a finales de febrero, comienzo de la migración. Importante concentración en Pitillas con más de 25 ejemplares en abril y una serie de citas que muestran el paso postnupcial por Navarra al final de julio y primera quincena de agosto.

***Lymnecryptes minimus* (0/0)**

Agachadiza Chica; Istingor txiki; Jack Snipe

Esp: **A inv**

Na: **pi**

Todas las citas recibidas

***Gallinago gallinago* (5/6)**

Agachadiza Común; Istingor arrunt; Common Snipe

Esp: **A inv**

Na: **Pi**

Citas de invernantes, reproducción y de interés

Autza, Balsa de la yeguada (30TXN06)

22-abr..... 1 ej. (GGR)

03-jul..... 1 ej. (GGR)

Loza, Balsa de (30TXN04)

13-feb..... 16 ej. (EHD)

Tudela, Balsa de El Pulguer (30TXM05)

07-nov..... Presencia. (JUT)

Villafranca, Badina de Escudera (30TXM08)

07-mar..... 20 ej. aprox. alimentándose en prados encharcados. (GB PSB)

Pocas citas de relevancia a escala regional.

***Scolopax rusticola* (2/2)**

Chocha Perdiz (Becada); Oilagor; Woodcock

Esp: **A res**

Na: **Pr**

Todas las citas recibidas

Arizkun (30TXN28)

15-nov..... 1 ej. en vuelo al anochecer. (MM.)

Azuelo (30TWN51)

06-feb..... 3 ej. recorriendo un carrascal relativamente cerca del pueblo. Tres observaciones en tres sitios distintos. (JUT)

***Limosa limosa* (25/25)**

Aguja Colinegra; Kulixka buztanbeltz; Black-tailed Godwit

Esp: **A mig**

Na: **P**

Todas las citas recibidas

Loza, Balsa de (30TXN04)

feb-abr..... 23-feb 45 ej., 24-feb 22 ej. en la misma zona que el día anterior, 25-feb 3 ej. (ALL). 07-mar 16 ej. con un gran bando de avefrías (XRP); 06-abr 33 ej. ante la presencia de una h. de *C. aeruginosus* permanecen inmóviles al borde del área encharcada. (ABE)

Pitillas, Laguna de (30TXM19)

feb-abr..... 07-feb 3 ej., 20-feb Presencia. (OST); 21-feb dos registros de 43 y 47 ej., al menos, (GB OST); 26-feb 5 ej. (JOB); 06-mar entre 50-60 ej., el 07-mar quedan 30 ej. (OST); 16-mar 12 ej. (JOB). El 19-mar y 04-abr, Presencia. (OST), 11-abr 12 ej. (OST); 24-abr 6 ej. en pl. estival. (GB JA IA OST)

01-may..... 4 ej. (OST)

jul-ago..... 26-jul 1 ej.; 24-ago 1 ej. (OST)

Villafranca, Badina de Escudera (30TXM08)

07-mar..... 3 ej. (GB PSB)

Zolina, Balsa de (30TXN13)

11-abr..... 13 ej., 12 con pl. nupcial y uno con pl. inv. (GGR)

14-sep..... Dos registros de 1 y 2 ej. (GGR PA)

Migración muy temprana para la especie este año en Navarra con importante presencia y altas cifras en febrero, tanto en Loza como en Pitillas. Última observación prenupcial el primero de mayo en Pitillas y primera posnupcial en el mismo enclave el 26 de julio. Migración postnupcial muy poco conspicua.

***Limosa lapponica* (4/4)**

Esp: **A mig**

Na: **p**

Todas las citas recibidas

Aguja Colipinta; Kuliska gorri; Bar-tailed Godwit
Pitillas, Laguna de (30TXM19)

12-abr 12 ej. (JUT)

Zolina, Balsa de (30TXN13)

sep 1 ej. el 06, 14 y 17-sep. (GGR)

Escasas pero interesantes citas para la provincia. Primeras citas postnupciales en Zolina donde ya existían citas primaverales. La cita en Pitillas de abril constituye, además, el máximo numérico regional.

***Numenius phaeopus* (4/4)**

Esp: **A mig**

Na: **p**

Todas las citas recibidas

Zarapito Trinador; Kurlinta bekaindun; Whimbrel

Autza, Balsa de la yeguada (30TXN06)

17-abr 1 ej. (GGR)

Figarol, Laguna de Dos Reinos (30TXM38)

25-abr 4 ej. (GB PSB IA)

Pitillas, Laguna de (30TXM19)

23-abr 5 ej. (OST)

Zuasti, Graveras de (30TXN04)

15-abr 19 ej. (GB PSB)

Escasas citas que confirman la presencia exclusivamente primaveral de la especie. Importante máximo anual de 19 ejemplares aunque lejos de los máximos absolutos.

***Numenius arquata* (4/4)**

Esp: **A inv**

Na: **Pi**

Todas las citas recibidas

Zarapito Real; Kurlinta handi; Eurasian Curlew.

Figarol, Laguna de Dos Reinos (30TXM38)

nov 20-nov 1 ej. (GB LAM CAL), el 21-nov 2 ej. alimentándose en unos campos cercanos junto con garcillas bueye-ras. (JAZ)

Loza, Balsa de (30TXN04)

22-feb 1 ej. oído. (GB IGO)

07-abr 3 ej. (ABE)

Incluimos todas las citas recibidas, solamente destacar la escasísima presencia de la especie este año en Navarra.

***Tringa erythropus* (7/7)**

Esp: **A mig**

Na: **P**

Todas las citas recibidas

Archibebe Oscuro; Bernagorri ilun; Spotted Redshank

Pitillas, Laguna de (30TXM19)

abr 08 y 11-abr, Presencia. (OST), 12-abr 2 ej. (JUT), 24-abr tres registros de 13 ej. en pl. intermedio y primaveral. (CAL LAM GB JA IA OST)

Villafranca (30TXM08)

18-abr 2 ej. pl. intermedio. (CAL LAM)

Todas las citas recibidas corresponden al mes de abril, mes que recoge la inmensa mayoría de las observaciones históricas para la especie. La observación de 13 ejemplares es la más numerosa de las registradas para Navarra hasta la fecha.

***Tringa totanus* (22/22)**

Esp: **A res**

Na: **Pr?**

Todas las citas recibidas

Archibebe Común; Bernagorri arrunt; Common Redshank

Arguedas, Arrozales de (30TXM16)

25-abr 2 ej. (GB PSB IA)

Autza, Balsa de la yeguada (30TXN06)

mar-abr 21-mar 3 ej., 26-mar 1 ej., 12-abr 3 ej. (GGR)

Loza, Balsa de (30TXN04)

07-mar 2 ej. con un gran bando de avefrías. (XRP)

Pitillas, Laguna de (30TXM19)

mar-abr 21-mar 28 ej. (CAL LAM); 27-mar 1 ej. 10-abr, presencia. (OST); 12-abr 10 ej. (JUT). 24-abr dos registros de entre 10-15 ej. (CAL LAM GB JA IA)

23-may Presencia. (OST)

Una par nidificante según el Censo de Acuáticas Nidificantes 1999 (Lekuona 2001).

ago-sep 18-ago 10 ej., 20-sep 1 ej. (OST)

Villafranca (30TXM08)

18-abr 1 ej. prados inundados. (CAL LAM)

Villafranca, Badina de Escudera (30TXM08)

18-abr 1 ej. (CAL LAM)

Zolina, Balsa de (30TXN13)

Abr 03-abr 1 ej. (GGR IG), 08-abr 3 ej., 11-abr 4 ej., 13-abr 9 ej. (GGR)

14-sep 1 ej. (GGR)

Zuasti, Graveras de (30TXN04)

15-abr 6 ej. (GB PSB)

Tringa stagnatilis (0/0)

Archibebe Fino; Urmael-bernagorri; Marsh Sandpiper

Esp: **A inv**

Na: **A (1,1)**

Todas las citas recibidas

Tringa nebularia (17/17)

Archibebe Claro; Kuliska zuri; Greenshank

Esp: **A mig**

Na: **P**

Todas las citas recibidas

Figarol, Laguna de Dos Reinos (30TXM38)

25-abr 9 ej. (GB PSB IA)

Loza, Balsa de (30TXN04)

15-abr 3 ej. (GB PSB)

Pitillas, Laguna de (30TXM19)

abr 06-abr 3 ej. en la orilla de la playa de limos. (JOB); 24-abr dos registros de 10 y 13 ej. (CAL LAM GB JA IA)

sep-oct 16-sep 1 ej., 17-sep 2 ej., 26-sep 1 ej. (OST)

02-oct 1 ej. en la playa de limos. Luego vemos otro ej. volando y reclamando sobre el observatorio. ¿el mismo?. (ALL JID)

Villafranca, Badina de Escudera (30TXM08)

07-mar 1 ej. (GB PSB)

Zolina, Balsa de (30TXN13)

jul-oct 30-jul 1 ej., 06-sep 4 ej. (GGR); 07-sep 5 ej. (CAL LAM); 14-sep dos registros de 7 ej. (GGR PA); 17-sep 5 ej. (GGR); 17-oct 1 ej. (ALL OMG)

Las citas recogidas confirman la presencia de la especie en ambos pasos migratorios. Destacamos la segunda cita para marzo y cifras elevadas en Pitillas próximas al máximo absoluto para la especie en Navarra. Última presencia prenupcial el 25 de abril en Dos Reinos y extremos de la migración postnupcial en Zolina desde el 30 de julio al 17 de octubre; esta última fecha iguala a la más tardía registrada hasta ahora, también 1 ej. en Zolina en 1977 (CAL LAM).

Tringa ochropus (17/17)

Esp: **A inv**

Na: **Pi**

Todas las citas recibidas

Andarrios Grande; Kuliska ilun; Green Sandpiper

Arguedas, Depuradora (30TXM16)

03-oct Presencia. (JUT)

Autza, Balsa de la yeguada (30TXN06)

mar 09-mar 2 ej., 17-mar 2 ej. (GGR)

Figarol, Laguna de Dos Reinos (30TXM38)

16-ene 1 ej. (CAL LAM)

Pitillas, Laguna de (30TXM19)

jul-ago 07-jul, presencia, 21-jul, presencia, 15-ago 2 ej. (OST)

16-oct (OST)

Valle de Baztan, Etxarri (30TXN17)

27-sep 1 ej. junto a *Actitis hypoleucos*. (MM.)

Valle de Urreñu, Balsas de Ugarra (30TXN43)

20-jun 1 ej. observado en dos ocasiones a lo largo de la tarde. (ABE)

Villafranca, Badina de Escudera (30TXM08)

12-ago 3 ej. (JID ALL)

Zolina, Balsa de (30TXN13)

jul 13-jul 1 ej., 30-jul 4 ej. (GGR)

14-sep Presencia. (PA)

Zuasti, Graveras de (30TXN04)

jul-ago 01-jul 10 ej., 27-jul 10 ej., 26-ago 1 ej. (GGR)

Notable presencia de la especie en migración o dispersión postnupcial ya en el mes de junio.

Tringa glareola (4/4)

Esp: **A mig**

Na: **P**

Todas las citas recibidas

Andarrios Bastardo; Kuliska pikart; Wood Sandpiper

Arguedas, Depuradora (30TXM16)

03-oct Presencia. (JUT)

Pitillas, Laguna de (30TXM19)

17-may 1 ej. (OST)

Viana, Embalse de Las Cañas (30TWN40)

28-ago 1 ej. (JLO EAY)

Zolina, Balsa de (30TXN13)

13-jul 1 ej. (GGR)

Primera cita que publicamos para octubre, existen otras dos citas más tardías no publicadas, ambas de 1 ave en los arrozales de Murillo de Las Limas (30TXM16) el 24 y 27-oct-1996 (CAL LAM).

Actitis hypoleucos (9/23)

Andarrios Chico; Kuliska txiki; Common Sandpiper
Autza, Balsa de la yeguada (30TXN06)

10-may 8 ej., 21-jul 1 ej. (GGR)

Pitillas, Laguna de (30TXM19)

jul 17 y 29-jul 1 ej. (OST)

17-sep 1 ej. (OST)

Una par. nidificante según el Censo de Acuáticas Nidificantes 1999 (Lekuona, 2001).

Zolina, Balsa de (30TXN13)

jul-ago 13-jul 4 ej., 15-jul 1 ej., 30-jul 17 ej., 13-ago 2 ej. al menos, sólo los oigo. (GGR)

Existen citas en la balsa de la yeguada entre marzo y mayo y posteriormente en julio. También citas entre julio y septiembre para Badina de Escudera, Pitillas y Zolina.

Arenaria interpres (2/2)

Vuelvepedras Común; Harri-iraulari; Turnstone

Zolina, Balsa de (30TXN13)

14-sep Dos registros de 1 ej. en pl. invern. (GGR PA)

Vuelve a observarse la especie en la balsa de Zolina donde ya se han registrado la mayoría de las observaciones precedentes de esta especie. Esta es la segunda cita postnupcial de Vuelvepedras, la anterior era de los arrozales de Arguedas. Existen varias observaciones en la balsa de Zolina no publicadas anteriormente: se observa 1 ej. en pl. estival el 28-abr-1981, 1 ej. en pl. invern. los días 14 y 20-may-1987 y 26-abr-1995 (CAL LAM). La única cita para junio corresponde a 1 ej. el 06-jun-1995 (JID)

Phalaropus lobatus (1/1)

Falaropo Picofino; Mendebal-txori mokomehe; Red-necked Phalarope

Pitillas, Laguna de (30TXM19)

12-ago 1 ej. juv. (JMD EN)

Tercera cita para Navarra, se publica una descripción detallada de la observación en el anterior Anuario.

Phalaropus fulicarius (0/0)

Falaropo Picogruoso; Mendebal-txori mokolodi; Grey Phalarope

Stercorarius pomarinus (1/1)

Págalo Pomarino; ; Pomarine Skua

Berbinzana, Río Arga (30TWN90)

22-nov 1 ej. juv. recogido por N. Lázaro en la carretera, en el puente sobre el río Arga. Es llevado al Centro de Recuperación de Fauna Silvestre del Gobierno de Aragón. Presenta estado agudo de desnutrición, exhausto. (FHE)

Primera cita de esta especie para Navarra coincidiendo con un temporal de frío y fuerte viento de componente N. El primer día se alimenta con sonda, el segundo día come pescado el sólo, al tercer día no se recupera y fallece.

Larus melanocephalus (0/0)

Lariota Cabecinegra; Antxeta burubeltz; Mediterranean Gull

Larus minutus (1/1)

Gaviota Enana; Antxeta txiki; Little Gull

Arguedas, Arrozales de (30TXM16)

25-abr 1 ej. juv. (GB PSB IA)

Séptima cita para Navarra.

Larus ridibundus (26/34)

Gaviota Reidora; Antxeta mokogorri; Black-headed Gull

Arguedas, Arrozales de (30TXM16)

15-may 9 ej. (JUT)

Autza, Balsa de la yeguada (30TXN06)

07-feb 65 ej. pasan hacia el S. (GGR)

Cadreita, Río Ebro (30TXM07)

26-feb Hasta 33 ej. remontando el río en varios grupos. (JML)

Cascante, Laguna de Lor (30TXM14)

07-nov Presencia. (JUT)

Corella, La Estanca (30TXM06)

15-ago 1 ej. (JUT)

14-nov 2 ej. (GB PSB)

Loza, Balsa de (30TXN04)

feb-mar 23-feb 40 ej. aprox. (ALL); 07-mar 45 ej. sobrevuelan la balsa dos veces sin llegar a pararse. (XRP)

Pitillas, Laguna de (30TXM19)

12-abr 2 ej. plumaje. invern. (JUT)

19-dic Presencia. (JUT)

Esp: **A res**

Na: **PR**

Citas de invernantes, reproducción y de interés

Esp: **A mig**

Na: **p**

Todas las citas recibidas

Esp: **A mig**

Na: **A (1,2)**

Todas las citas recibidas

Esp: **A mig**

Na: **A (5,0)**

Todas las citas recibidas

Esp: **A mig**

Na: **A (0,1)**

Esp: **A mig**

Na: **A (4(9),3)**

Todas las citas recibidas

Esp: **A inv**

Na: **Ir?**

Citas de reproducción, estivales y de interés

Tudela, Balsa de El Pulguer (30TXM05)

14-nov 1 ej. (GB PSB)

Viana, Embalse de Las Cañas (30TWN40)

25-jun Presencia. (JUT)

Yesa, Embalse de (30TXN51)

10-ene 281 ej. (JML)

Zolina, Balsa de (30TXN13)

día 16-01 7-03 11-04 22-0613,15-0713-0817-09 22-10 26-12

ej. 114 108 19 21 24 41 6 1 350

(GGR, JID, XRP)

En Zolina se han recibido citas distribuidas a lo largo del año (si bien faltan para unos meses). Los máximos mensuales se recogen en la tabla adjunta. Destacan los ejemplares invernantes, en especial los 350 localizados a finales de año (JID), suponiendo un máximo para este humedal. Igualmente es destacable la presencia de hasta 21 ejemplares durante el mes de junio (GGR). A mediados de julio se detecta la presencia de juveniles, 17 el día 13 y 18 el día 15 (GGR).

En enero destacan las agrupaciones de Yesa y Zolina, que incluyen la mayoría de los invernantes detectados en Navarra (ver censo de acuáticas invernantes de 1999 en el Anuario anterior). A principios de febrero llama la atención los ejemplares en movimiento hacia el sur y a finales los movimientos en el río Ebro, que no parecen relacionarse con ningún grupo de invernantes, pudiendo corresponder al inicio de la migración prenupcial. A principios de marzo se observa un grupo numeroso en Zolina y alguno en Loza, pero ya el día 15 solo permanece un ej. en Zolina (GGR). Luego, de abril a junio, se observan veraneantes con las mayores cifras en Zolina y en los arrozales, mientras que ya a mediados de julio se observan los primeros juveniles, posiblemente de poblaciones reproductoras no muy alejadas, con lo que parecen iniciarse los movimientos postnupciales. Posteriormente sólo se reciben observaciones puntuales en octubre (1) y noviembre (3). La primera observación numerosa es de finales de diciembre.

Larus canus (0/0)

Gaviota Cana; Kaio mokohori; Common Gull

Esp: **A inv**

Na: **A (1(2),2(3))**

Todas las citas recibidas

Larus fuscus (2/2)

Gaviota Sombria; Kaio ilun; Lesser Black-backed Gull

Esp: **A inv**

Na: **p**

Todas las citas recibidas

Alfaro, Río Ebro (Sotos El Estajado) (30T)

27-jun Presencia. Junto a la muga de Castejón de Ebro. (JUT)

Valle de Baztan, Elbete (30TXN27)

16-may 1 ej. posado en un prado. (MM.)

Larus cachinnans (7/7)

Gaviota Patiamarilla; Kaio hankahori; Yellow-legged Gull

Esp: **A res**

Na: **p**

Todas las citas recibidas

Bera/Vera de Bidasoa, San Martín (30TXN09)

26-dic 1 ej. ad. en el río Bidasoa. (MM.)

Tudela, El Praó (30TXM15)

14-nov 6 ej. pescando en el salidero, luego se alejan río abajo. (CPO)

Yesa, Embalse de (30TXN51)

10-ene 1 ej. (JML)

Zolina, Balsa de (30TXN13)

jul-ago 13-jul 10 ej., 3 ad. y 7 juv., posados en los limos; 15-jul 5 ej. juv. (GGR), 20-jul 1 ej. juv. (XRP), 13-ago 1 ej. juv. 1º año. (GGR)

Larus marinus (0/0)

Gavión Atlántico; Kaio beltz; Great Black-backed Gull

Esp: **A inv**

Na: **A (1,0)**

Todas las citas recibidas

Rissa tridactyla (0/0)

Gaviota Tridáctila; Antxeta hankabeltz; Kittiwake

Esp: **A inv**

Na: **A (1,1)**

Todas las citas recibidas

Gelochelidon nilotica (0/0)

Pagaza Piconegra; Txenada mokobeltz; Gull-billed Tern

Esp: **A est**

Na: **A (6(14),1)**

Todas las citas recibidas

Hydroprogne caspia (0/0)

Pagaza Piquirroja; Txenada mokogorri; Caspian Tern

Esp: **A inv**

Na: **A (0,1)**

Todas las citas recibidas

Thalasseus sandvicensis (0/0)

Charrán Patinegro; Txenada hankabeltz; Sandwich Tern

Esp: **A res**

Na: **A (2(3),1(40))**

Todas las citas recibidas

Sterna hirundo (0/0)

Charrán Común; Txenada arrunt; Common Tern

Esp: **A est**

Na: **A (4(6),0)**

Todas las citas recibidas

Sterna paradisaea (0/0)

Charrán Ártico; Ipar-bxenada; Arctic Tern

Esp: **A mig**

Na: **A (2,0)**

Todas las citas recibidas

Sterna albifrons (0/0)

Charrancito Común; Txenada txiki; Little Tern.

Esp: **A est**

Na: **A (2,0)**

Todas las citas recibidas

Chlidonias hybridus (0/0)

Fumarel Cariblanco; Itsas enara musuzuri; Whiskered Tern

Esp: **A est**

Na: **p**

Todas las citas recibidas

Chlidonias niger (6/6)

Fumarel Común; Itsas enara beltz; Black Tern

Esp: **A mig**

Na: **P**

Todas las citas recibidas

Pitillas, Laguna de (30TXM19)

may 01-may entre 18-22 ej., llevan ya unos días, (OST); 09-may 2 registros de 3 y 6 ej. ad. en pl. estival. (OST JOB); 29-may 1 ej. (OST)

Zolina, Balsa de (30TXN13)

24-jun 2 ej. (1 ad., 1 juv.) (CAL LAM)

06-sep 1 ej. Juvenil. (GGR)

Año dentro de lo normal, con predominio de citas en migración prenupcial, con una única cita en postnupcial, y con la mayor parte de las mismas (y ejemplares) en la primera decena de mayo y una única cita a finales de este mes. La cita de junio es la segunda que publicamos, existiendo otra correspondiente al año 1995.

***Chlidonias leucopterus* (0/0)**

Fumarel Aliblanco; Itsas enara hegazuri; White-winged Black Tern

***Alle alle* (0/0)**

Mérgulo Atlántico; Pottorro; Little Auk

Esp: **A mig**

Na: **A (1,0)**

Todas las citas recibidas

Esp: **A inv**

Na: **A (1,0)**

Todas las citas recibidas

***Pterocles orientalis* (3/4)**

Esp: **A res**

Na: **R**

Citas de interés

Ganga Ortega; Ganga azpibeltz; Black-bellied Sandgrouse

Tudela, Balsa de El Pulguer (30TXM05)

08-jul 1 ej. sobrevuela la balsa. (JML)

Tudela, Corraliza Espartal (30TXM05)

dic 01-dic 109 ej. comiendo y descansando, 09-dic 77 ej. comiendo y descansando. (JML)

Importantes concentraciones invernales que suponen las observaciones más numerosas publicadas en este Anuario.

***Pterocles alchata* (4/4)**

Esp: **A res**

Na: **R**

Todas las citas recibidas

Ganga Ibérica; Ganga azpizuri; Pin-tailed Sandgrouse

Bardenas, Cortina (30TXM27)

29-jun 2 ej. en vuelo sobre la balsa. (JML AAL)

Tudela, Balsa de El Pulguer (30TXM05)

08-jul 2 ej. bebiendo en la orilla luego salen volando hacia el NE. (JML)

Tudela, Corraliza Espartal (30TXM05)

dic 01-dic 14 ej. comiendo y descansando. 09-dic 4 ej. comiendo y descansando. (JML)

***Columba livia* (0/0)**

Paloma Bravía; Haitz-uso; Rock Dove

Esp:

Na: **r**

***Columba oenas* (4/4)**

Esp: **A res**

Na: **Pr**

Citas de reproducción y de interés

Paloma Zurita; Txoloma; Stock Dove

Lapoblación (30TWN41)

25-jun Presencia. (JUT)

Murillo del Fruto (30TXM29)

21-nov 126 ej. Sedimentadas junto a Avefrías. Campos de Murillo el fruto. (GB PSB)

Río Ebro, Soto Los Americanos (30TWN50)

02-may Presencia. (JUT)

Tudela, Balsa de El Pulguer (30TXM05)

07-nov Presencia. (JUT)

***Columba palumbus* (5/13)**

Esp: **A res**

Na: **PR**

Citas de interés

Paloma Torcaz; Pagauso; Common Wood Pigeon

Autza (30TXN06)

26-oct 2.779 ej. en varios bandos (2.500+7+100+100+70+2 ej.) (10:42 h.). (GGR)

Autza, Balsa de la veguada (30TXN06)

26-mar 1 ej. pasa volando. (GGR)

26-oct 53 ej. 35 ejemplares bajan a los bosques y otros 18 salen de ellos. (GGR)

Erro, Monte de Quinto Real (30T)

28-jul Presencia. (JUT)

Lizaso, Bosque de Orgi (30TXN05)

26-oct Miles de ejemplares en paso sobre el robledal; en varias bandadas. (ARB)

Probablemente los mismos que se observan sobre Autza.

***Streptopelia decaocto* (1/8)**

Esp: **A res**

Na: **R**

Citas de reproducción y de interés

Tórtola Turca; Usapal turkiar; Eurasian Collared Dove

Lizaso, Bosque de Orgi (30TXN05)

07-feb 1 ej. Oído. (PIU)

***Streptopelia turtur* (0/4)**

Tórtola Europea; Usapal; European Turtle Dove

Esp: **(A) est**

Na: **EP**

Citas de interés

***Clamator glandarius* (2/2)**

Esp: **A est**

Na: **e**

Todas las citas recibidas

Críalo Europeo; Kuku mottodun; Great Spotted Cuckoo

Figarol, Laguna de Dos Reinos (30TXM38)

25-abr 1 ej. 1 ad. (GB PSB IA)

Lodosa, Monte Alto (30TWM78)

29-may dos observaciones de 1 ej.; en una es perseguido por una Corneja y posteriormente por una Oropéndola. (JUT)

Reproducción posible en una nueva UTM.

Cuculus canorus (1/10)

Esp: **A est**

Na: **E**

Cuco Común; Kuku; Common Cuckoo

Citas de interés

Beorburu (30TXN05)

28-mar..... 1 ej. Oído canto; primero del año. (EGO)

Psittacula krameri (1/1)

Esp: **C? res**

Na: **?**

Cotorra de Kramer; ; Rose-ringed Parakeet

Todas las citas recibidas

Pamplona, Río Sadar (30TXN13)

10-abr..... 1 ej. Actitud discreta. (CAL LAM)

En la misma zona donde se reproduce la Cotorra argentina, existen referencias en prensa que indican que podría haber criado; sin embargo, su estatus reproductor en Navarra no está comprobado.

Myiopsitta monachus (6/6)

Esp: **C res**

Na: **?**

Cotorra Argentina; ; Monk Parakeet

Todas las citas recibidas

Pamplona, Río Sadar (30TXN13)

abr..... se observan aportaciones de material al nido por parte de 2 ej. los días 10, 11 y 29-abr. (CAL LAM)

Ver anterior anuario

20-jun..... 3 ej. volando juntos. (CAL LAM)

26-dic..... 3 ej. juntos. 1 ej. es cebado por otro. (CAL LAM)

Primera reproducción de esta especie en Navarra.

Tyto alba (0/1)

Esp: **(A) res**

Na: **R**

Lechuza Común; Hontza zuri; Barn Owl

Citas de interés

Otus scops (1/1)

Esp: **A est**

Na: **E**

Autillo Europeo; Apo-hontza; Eurasian Scops Owl

Todas las citas recibidas

Pamplona (30TXN14)

13-jul En San Fermín se observa a una persona extranjera llevando un pollo de autillo en el hombro izquierdo. (5:00 h). (GB IA)

Bubo bubo (0/0)

Esp: **A res**

Na: **r**

Búho Real; Hontza handi; Eagle Owl

Todas las citas recibidas

Athene noctua (0/2)

Esp: **(A) res**

Na: **R**

Mochuelo Europeo; Mozolo; Little Owl

Citas de interés

Strix aluco (0/0)

Esp: **A res**

Na: **R**

Cárabo Común; Urubi; Tawny Owl

Citas de interés

Asio otus (0/0)

Esp: **A res**

Na: **RI**

Búho Chico; Hontza ertain; Long-eared Owl

Citas de interés

Asio flammeus (0/0)

Esp: **A inv**

Na: **pi**

Búho Campestre; Zingira-hontza; Short-eared Owl

Todas las citas recibidas

Aegolius funereus (0/0)

Esp: **A res**

Na: **r**

Mochuelo Boreal; Tengmalm hontza; Tengmalm's Owl

Todas las citas recibidas

Caprimulgus europaeus (0/0)

Esp: **A est**

Na: **EP**

Chotacabras Europeo; Zata arrunt; European Nightjar

Citas de reproducción y de interés

Caprimulgus ruficollis (0/0)

Esp: **A est**

Na: **e**

Chotacabras Cuellirrojo; Zata lepagorri; Red-necked Nightjar

Todas las citas recibidas

Apus apus (4/9)

Esp: **A est**

Na: **EP**

Vencejo Común; Sorbeltz arrunt; Common Swift

Citas de interés y fechas límites

Autza, Balsa de la yeguada (30TXN06)

25-ago..... 60 ej. aprox. beben agua y cazan insectos a baja altura. (GGR)

Lizaso, Bosque de Orgi (30TXN05)

02-may..... 40 ej. sobrevuelan el robledal repetidamente. (GGR)

Pamplona, C/ Tajonar (30T)

02-may..... 80 ej. pasan hacia el N. (18:00 h.). (GGR)

Pamplona, UPNA (30TXN13)

01-sep..... 3 ej. vuelan hacia el W. (GGR)

Primera y últimas fechas.

Tachymarptis melba (1/5)

Esp: **A est**

Na: **E**

Vencejo Real; Malkar-sorbeltz; Alpine Swift

Citas de interés

Viana, Embalse de Las Cañas (30TWN40)

26-mar..... 2 ej. ad. volando sobre el embalse al atardecer, primeras observaciones. Tarde soleada. (JSR)

Primera fecha.

Alcedo atthis (2/15)

Esp: **A res**

Na: **R**

Martín Pescador; Martín arrantzale; Common Kingfisher

Citas de interés

Alfaro, Río Ebro (Sotos El Estajado) (30T)

27-jun..... Presencia. (JUT)

San Adrián, Río Ebro (30TWM88)

07-jul..... Presencia. (JUT)

Merops apiaster (2/4)

Esp: **A est**

Na: **E**

Abejaruco Común; Erlatxori; European Bee-eater
Burlada, c/ Hilarión Eslava (30TXN14)

Citas de interés

07-sep se oyen cantos claros de un bando en migración por encima de las casas. No se visualizan. (ALL)

Pitillas, Laguna de (30TXM19)

12-abr Presencia. Oído. (JUT)

Primera y última fecha.

Coracias garrulus (0/0)

Esp: **A est**

Na: **pe?**

Carraca; Karraka; European Roller

Todas las citas recibidas

Upupa epops (1/6)

Esp: **A res**

Na: **E**

Abubilla; Argi-oilar; Hoopoe

Citas de interés

Tudela, El Praó (30TXM15)

31-dic 1 ej. volando entre los tocones y chopos cortados. (CPO)

Primera observación en diciembre para Navarra.

Jynx torquilla (2/2)

Esp: **A est**

Na: **E**

Torcecuello; Lepitzuli; Wryneck

Citas de interés

Andosilla, Santa Cruz (30TWM89)

05-abr Presencia. (JUT)

Pamplona, UPNA (30TXN13)

01-sep 1 ej. ad. comiendo hormigas en el césped. Cerca de mi y bastante confiado. (GGR)

Primera y última fecha, la primaveral es la observación más temprana que hemos publicado.

Picus viridis (0/1)

Esp: **(A) res**

Na: **R**

Pito Real; Okil berde; Green Woodpecker

Citas de interés

Dryocopus martius (0/0)

Esp: **A res**

Na: **R**

Pito Negro; Okil beltz; Black Woodpecker

Citas de reproducción y de interés

Dendrocopos major (0/1)

Esp: **(A) res**

Na: **R**

Pico Picapinos; Okil handi; Great Spotted Woodpecker

Citas de interés

Dendrocopos medius (0/0)

Esp: **A res**

Na: **r**

Pico Mediano; Okil ertain; Middle Spotted Woodpecker

Todas las citas recibidas

Dendrocopos leucotos (1/1)

Esp: **A res**

Na: **r**

Pico Dorsiblanco; Okil gibelnabar; White-backed Woodpecker

Todas las citas recibidas

Erro (Quinto Real), Collado Urkiaga (30TXN26)

17-abr 3 ej. (JUT)

Dendrocopos minor (6/6)

Esp: **A res**

Na: **R**

Pico Menor; Okil txiki; Lesser Spotted Woodpecker

Todas las citas recibidas

Narbatazu (30TXN06)

03-jun 1 ej. Oído tamborileo. (GGR)

Lizaso, Bosque de Orgi (30TXN05)

18-mar 1 ej. Oído canto. (GGR)

02-sep 1 ej. m. canta y lo vemos en ramas altas. (GGR BY)

11-oct 1 ej. Oído. (GGR)

Otsagi, Barranco de Otsate (30T)

26-jul 2 ej. oídos. (MES KK)

Pamplona, Parque T. Caballero (30TXN14)

25-oct 1 ej. Oído reclamo en unos chopos. (GGR)

Chersophilus duponti (1/1)

Esp: **A res**

Na: **R**

Alondra de Dupont; Portugal-ko pirripio; Dupont's Lark

Todas las citas recibidas

Bardenas, Polígono de tiro (30TXM27)

15-may Presencia. (JUT)

Melanocorypha calandra (0/2)

Esp: **(A) res**

Na: **R**

Calandria; Kalandria; Calandra Lark

Citas de interés

Calandrella brachydactyla (0/1)

Esp: **(A) est**

Na: **E**

Terrera Común; Txoriandre arrunt; Short-toed Lark

Citas de interés

Calandrella rufescens (0/1)

Esp: **(A) res**

Na: **R**

Terrera Marismeña; Txoriandre pispoleta; Lesser Short-toed Lark

Citas de interés

Galerida cristata (1/1)

Esp: **A res**

Na: **R**

Cogujada Común; Kutturlio arrunt; Crested Lark

Citas de interés

Zuasti, Graveras de (30TXN04)

01-jul 1 ej. (GGR)

Galerida theklae (0/3)

Esp: **(A) res**

Na: **R**

Cogujada Montesina; Kutturlio mokolabur; Thekla Lark

Citas de interés

***Lullula arborea* (1/2)**

Totavía; Pirripio; Wood Lark

Zolina (30TXN13)

11-feb 4 ej. (08:40 h.) Nieve. (GGR)

Esp: **A res**

Na: **RI**

Citas de interés

***Alauda arvensis* (1/9)**

Alondra Común; Hegatxabal arrunt; Sky Lark

Autza, Yeguada (30TXN06)

26-oct 32 ej. Bandada en paso. (GGR)

Esp: **A res**

Na: **RI**

Citas de interés

***Riparia riparia* (2/6)**

Avión Zapador; Uhalde-enara; Sand Martin

Bardenas, La Blanca (30TXM27)

15-may Presencia. (JUT)

Zuasti, Graveras de (30TXN04)

27-jul 1 ej. volando por la gravera. (GGR)

Esp: **A est**

Na: **EP**

Citas de reproducción y de interés

***Ptyonoprogne rupestris* (1/3)**

Avión Roquero; Haitz-enara; Crag Martin

Lumbier, Foz de (30TXN32)

24-jun Un pollo crecido ha caído de un nido situado en el techo del primer túnel. Los adultos siguen alimentándolo en el suelo. Aun es incapaz de volar. Más ejemplares de esta especie por toda la foz. (GGR)

Esp: **A res**

Na: **E**

Citas de interés

***Hirundo rustica* (7/15)**

Golondrina Común; Enara arrunt; Barn Swallow

Autza, Balsa de la yeguada (30TXN06)

mar 17-mar 1 ej. Primero del año; quizás haya 2 ejemplares más (no los veo bien); 18-mar. No se contaron. 21-mar 50 ej. sobrevuelan la balsa. (GGR)

Esp: **A est**

Na: **EP**

Citas de interés

Lumbier (30TXN32)

21-mar 1 ej. (JUT)

Pitillas, Laguna de (30TXM19)

16-mar 4 ej. (JOB)

Usetxi (30TXN23)

10-oct 30 ej. Bandada comiendo mosquitos sobre pastos de hierba. (GGR LE)

Villafranca, Badina de Escudera (30TXM08)

03-oct Presencia. (JUT)

***Hirundo daurica* (0/0)**

Golondrina Daúrica; Enara ipurgorri; Red-rumped Swallow

Esp: **A est**

Na: **A (0,1(2))**

Todas las citas recibidas

***Delichon urbica* (4/7)**

Avión Común; Enara azpizuri; House Martin

Autza, Balsa de la yeguada (30TXN06)

21-mar 1 ej. Primero del año. (GGR)

Bardenas

15-may Presencia. (JUT)

Bardenas, El Ferial (30TXM18)

03-oct Presencia. (JUT)

Zolina (30TXN13)

17-sep 500 ej. Todos juv., sentados en unos cables limpiándose el plumaje. (GGR)

Esp: **A est**

Na: **EP**

Citas de interés

***Anthus campestris* (1/5)**

Bisbita Campestre; Landa-txirta; Tawny Pipit

Zolina, Balsa de (30TXN13)

17-sep 2 ej. (GGR)

Esp: **A est**

Na: **EP**

Citas de interés

***Anthus trivialis* (2/4)**

Bisbita Arbóreo; Uda-txirta; Tree Pipit

Eltzaburu, Yeguada (30TXN06)

12-abr 1 ej. Cantando. (GGR)

Lizaso, Bosque de Orgi (30TXN05)

12-abr 1 ej. en Muñagorri. (GGR)

Citas algo tardías, pero que pueden corresponder al asentamiento de los primeros ejemplares reproductores en la zona.

Esp: **A est**

Na: **EP**

Citas de interés

***Anthus pratensis* (2/7)**

Bisbita Común; Negu-txirta; Meadow Pipit

Autza, Balsa de la yeguada (30TXN06)

30-mar 10 ej. aprox. (GGR)

Esp: **A inv**

Na: **IP**

Citas de interés

Zuasti, Graveras de (30TXN04)

04-oct 1 ej. (GGR)

***Anthus cervinus* (0/0)**

Bisbita Gorgirrojo; Txirra Iepagorri; Red-throated Pipit

***Anthus spinoletta* (0/2)**

Bisbita Alpino; Mendi-txirra; Water Pipit

Esp: **A mig**

Na: **A (1,0)**
Todas las citas recibidas

Esp: **(A) res**

Na: **R**
Citas de interés

***Motacilla flava* (8/18)**

Lavandera Boyera; Larre-buztanikara; Yellow Wagtail

Arguedas (30TXM17)

03-oct Presencia. (JUT)

Autza, Balsa de la yeguada (30TXN06)

18-abr 18 ej., 10 ej. *subsp. flava* y 8 ej. *subsp. flavissima*. (GGR)

Zolina, Balsa de (30TXN13)

abr 03-abr 1 ej. La primera que veo este año. (GGR IG); 11-abr 1 ej. (GGR)

jul-sep 13-jul 50 ej. al menos; el 60-70% son juveniles. Todos en el dique. 30-jul 80 ej., la mayoría juveniles. (GGR)

17-sep 30 ej. aprox. (GGR)

Zuasti, Graveras de (30TXN04)

01-jul 40 ej. aprox. Ad. y juv. (más o menos al 50%). (GGR)

Publicamos citas de los extremos fenológicos y otras de agrupaciones postreproductoras.

***Motacilla cinerea* (9/14)**

Lavandera Cascadeña; Buztanikara hori; Grey Wagtail.

Pamplona, Parque T. Caballero (30TXN14)

10-nov 1 ej. (GGR)

Esp: **A res**

Na: **R**
Citas de interés

El invierno anterior se observan 2 ej. el 24-ene y 1 ej. entre el 14 y 21-feb (GGR).

***Motacilla alba* (2/4)**

Lavandera Blanca; Buztanikara zuri; Pied Wagtail

Zolina, Balsa de (30TXN13)

17-sep 25 ej. aprox., ad. y juv. (GGR)

22-oct 30 ej. aprox.; en los lodos. (GGR)

Esp: **A res**

Na: **RI**
Citas de interés

***Cinclus cinclus* (0/1)**

Mirlo Acuático; Ur-zozo; Dipper

***Troglodytes troglodytes* (0/2)**

Chochín; Txepetx; Wren

***Prunella modularis* (0/0)**

Acentor Común; Tuntun arrunt; Hedge Accentor

Esp: **(A) res**

Na: **R**
Citas de reproducción y de interés

Esp: **(A) res**

Na: **R**
Citas de interés

Esp: **A res**

Na: **R**
Citas de interés

***Prunella collaris* (1/1)**

Acentor Alpino; Mendi-tuntun; Alpine Accentor

Bertizarana, Zeberia (P.N. de Bértiz) (30TXN17)

14-feb 1 ej. (MM.)

Esp: **A res**

Na: **R**
Todas las citas recibidas

***Eritacus rubecula* (0/6)**

Petirrojo; Txantxangorri; Robin

Esp: **(A) res**

Na: **RI**
Citas de interés

***Luscinia megarhynchos* (1/5)**

Ruiseñor Común; Urretxindor; Rufous Nightingale

Lizaso (30TXN05)

12-abr 1 ej. Primeros cantos. (JG)

Esp: **A est**

Na: **EP**
Citas de interés

***Luscinia svecica* (1/1)**

Pechiazul; Paparrurdin; Bluethroat

Viana, Embalse de Las Cañas (30TWN40)

12-sep Se observan ej. todos los días desde mediados de ago. Últimamente se observan mm. (JLO EAY)

Esp: **A est**

Na: **P**
Todas las citas recibidas

***Phoenicurus ochruros* (2/2)**

Colirrojo Tizón; Buztangorri ilun; Black Redstart

Lizaso, Bosque de Orgi (30TXN05)

19-mar 2 ej., m. y h. (GGR FUZ DRC)

Pamplona, C/ Tajonar (30T)

17-mar 1 ej. m. cantando; primero del año. (GGR)

Esp: **A res**

Na: **RI**
Citas de interés

***Phoenicurus phoenicurus* (2/3)**

Colirrojo Real; Buztangorri argi; Common Redstart

Lizaso, Bosque de Orgi (30TXN05)

24-oct 1 ej. h. en zona de zarzales y setos al borde de praderas. También cerca de los robles trasmochos junto a la Cante-
ra. (GGR)

Esp: **A est**

Na: **Pe**
Citas estivales y de interés

Zubieta, Galardea (30TXN07)

07-oct 1 ej. m. el último del año. (MM.)

***Saxicola rubetra* (2/3)**

Tarabilla Norteña; Pitxartxar nabar; Whinchat
Bardenas, La Blanca (30TXM27)

15-may Presencia. (JUT)

Villafranca, Badina de Escudera (30TXM08)

03-oct Presencia. (JUT)

***Saxicola torquata* (0/5)**

Tarabilla Común; Pitxartxar burubeltz; Common Stonechat

***Oenanthe oenanthe* (4/6)**

Collalba Gris; Buztanzuri arrunt; Northern Wheatear

Pitillas, Laguna de (30TXM19)

12-abr Presencia. (JUT)

12-sep Presencia. (JUT)

Zolina, Balsa de (30TXN13)

17-sep 1 ej. (GGR)

Zuasti, Graveras de (30TXN04)

01-jul 2 ej. ad. y pollo. El pollo aun incapaz de volar, pero ya fuera del nido. (GGR)

***Oenanthe hispanica* (0/1)**

Collalba Rubia; Buztanzuri hori; Black-eared Wheatear

***Oenanthe leucura* (1/1)**

Collalba Negra; Buztanzuri beltz; Black Wheatear

Bardenas, Barranco del Melonar (30TXM28)

09-ago 2 ej. (JMD EN)

***Monticola saxatilis* (1/1)**

Roquero Rojo; Harkaitz-zozo gorri; Rock Thrush

Sierra de Leyre (30TXN42)

01-jun 1 ej. m. con cebo en el pico posado en un matorral, ladera Sur. (JML)

***Monticola solitarius* (1/1)**

Roquero Solitario; Harkaitz-zozo urdin; Blue Rock Thrush

Lumbier, Foz de (30TXN32)

24-jun 1 ej. m. cantando. (GGR)

***Turdus torquatus* (0/0)**

Mirlo Capiblanco; Zozo papazuri; Ring Ouzel

***Turdus merula* (0/5)**

Mirlo Común; Zozo arrunt; Blackbird

***Turdus pilaris* (1/1)**

Zorzal Real; Durdula; Fieldfare

Lizaso, Bosque de Orgi (30TXN05)

07-mar 6 ej. (GGR)

Después de un invierno (1997-98) con muchas observaciones volvemos a lo habitual, escasez de citas para este año. Una única cita en marzo, que es el mes mas habitual de observación.

***Turdus philomelos* (5/8)**

Zorzal Común; Birigarro arrunt; Song Thrush

Lizaso, Bosque de Orgi (30TXN05)

16-abr Hallado cascarón de huevo ya eclosionado. (GGR)

24-oct 20 ej. aprox. en la zona de Muñagain; se nota la llegada de zorzales pues se ven muchos más que en días atrás. (GGR)

***Lodosa* (30TWM79)**

02-jul Presencia. (JUT)

Pamplona, Parque T. Caballero (30TXN14)

17-abr Hallado cascarón de huevo eclosionado. (GGR)

San Adrián, Río Ebro (30TWM88)

12-jun Presencia. (JUT)

Interesante observación estival en los sotos del Ebro.

***Turdus iliacus* (5/8)**

Zorzal Alirrojo; Birigarro txiki; Redwing

Lizaso, Bosque de Orgi (30TXN05)

mar 07-mar 40 ej. en bandada, 20-mar 1 ej. (GGR)

03-nov 3 ej. (GGR)

Pamplona, Campus Universidad de Navarra (30TXN13)

15-nov 30 ej. aprox. (GB)

Esp: **A est**

Na: **Pe**

Citas estivales y de interés

Esp: **(A) res**

Na: **RI**

Citas de interés

Esp: **A est**

Na: **EP**

Citas de interés

Esp: **(A) est**

Na: **E**

Citas de interés

Esp: **A res**

Na: **R**

Todas las citas recibidas

Esp: **A est**

Na: **E**

Citas de interés

Esp: **A res**

Na: **R**

Todas las citas recibidas

Esp: **A res**

Na: **Pe**

Todas las citas recibidas

Esp: **(A) res**

Na: **R**

Citas de interés

Esp: **A inv**

Na: **Pi**

Todas las citas recibidas

Esp: **A res**

Na: **RI**

Citas de interés

Esp: **A inv**

Na: **PI**

Citas de interés

Pamplona, Parque T. Caballero (30TXN14)

13-oct Oídos en paso a la noche. (GGR)

*Registro más temprano publicado en este Anuario.****Turdus viscivorus* (1/8)**Esp: **A res**Na: **RI**

Zorzal Charlo; Garraztarro; Mistle Thrush

Zolina (30TXN13)

15-nov 1 ej. (GGR)

***Cettia cetti* (1/3)**Esp: **A res**Na: **R**

Ruiseñor Bastardo; Errekatzindor; Cetti's Warbler

Zolina (30TXN13)

17-sep 2 ej. cantan. (GGR)

***Cisticola juncidis* (0/8)**Esp: **(A) res**Na: **R**

Buitrón; Ihi-txori; Zitting Cisticola

***Locustella naevia* (0/0)**Esp: **A est**Na: **Pe?**

Buscarla Pintoja; Benarriz nabar; Grasshopper Warbler

***Locustella luscinioides* (0/0)**Esp: **A est**Na: **Pe?**

Buscarla Unicolor; Benarriz gorritza; Savi's Warbler

***Acrocephalus melanopogon* (0/0)**Esp: **A res**Na: **A (1,0)**

Carricerín Real; Benarriz kaskabeltz; Moustached Warbler

***Acrocephalus paludicola* (0/0)**Esp: **A mig**Na: **A (2,0)**

Carricerín Cejudo; Ur-benarriz; Aquatic Warbler

***Acrocephalus schoenobaenus* (5/5)**Esp: **A mig**Na: **P**

Carricerín Común; Benarriz arrunt; Sedge Warbler

Autz, Balsa de la yeguada (30TXN06)

abr 12-abr 10 ej. al menos, 3 de ellos cantando; 17-abr 2 ej. al menos, ambos cantando; 22-abr 1 ej. cantando. (GGR)

03-ago 1 ej. (GGR)

Viana, Embalse de Las Cañas (30TWN40)

22-ago Se ven ej. hasta el 28-ago. (JLO EAY)

*Interesante conjunto de observaciones dentro del período habitual de paso.****Acrocephalus palustris* (0/0)**Esp: **A 4p**Na: **A?**

Carricero Polígota; ; Marsh Warbler

***Acrocephalus scirpaceus* (2/3)**Esp: **A est**Na: **EP**

Carricero Común; Lezkari arrunt; Reed Warbler

Autz, Balsa de la yeguada (30TXN06)

17-abr 3 ej. Todos cantando. (GGR)

Iza, Poza de (30TXN04)

01-jul 3 ej., 2 cantando y uno portando ceba. (GGR)

***Acrocephalus arundinaceus* (1/5)**Esp: **A est**Na: **EP**

Carricero Tordal; Lezkari karratxina; Great Reed Warbler

Iza, Poza de (30TXN04)

01-jul 4 ej. Dos cantando y un ad. cebando un pollo ya fuera del nido pero aun incapaz de volar. (GGR)

***Hippolais pallida* (0/0)**Esp: **A est**Na: **e**

Zarcero Pálido; Sasi-txori zurizta; Olivaceous Warbler.

***Hippolais icterina* (0/0)**Esp: **A mig**Na: **A(1,0)**

Zarcero Ictérico; ; Icteric Warbler

***Hippolais polyglotta* (0/1)**Esp: **(A) est**Na: **EP**

Zarcero Común; Sasi-txori arrunt; Melodious Warbler

***Sylvia undata* (0/4)**Esp: **(A) res**Na: **R**

Curruca Rabilarga; Etze-txinbo; Dartford Warbler

***Sylvia conspicillata* (0/0)**Esp: **A res**Na: **E**

Curruca Tornillera; Ezkal-txinbo; Spectacled Warbler

***Sylvia cantillans* (0/2)**Esp: **(A) est**Na: **E**

Curruca Carrasqueña; Txinbo papagorritzta; Subalpine Warbler

***Sylvia melanocephala* (4/4)**Esp: **A res**Na: **R**

Curruca Cabecinegra; Txinbo burubeltz; Sardinian Warbler

Monte del Conde (30TXN11)

21-mar Varios ej. Reclaman en las proximidades del Monte del Conde. (CAL LAM)

Arguedas (30TXM17)

15-may 1 ej. oído. (JUT)

Perdón, Puerto del (30TXN03)

24-jun Varios ej. Reclaman. (CAL LAM)

Sierra de Leyre (30TXN42)

31-may 1 ej. Ladera Sur. Moviéndose entre el matorral. (JML)

Junto a tres citas en áreas conocidas (o próximas a ellas) aparece una de Arguedas, que de acuerdo con la fecha podría corresponder a una localidad nueva.

Sylvia hortensis (0/0)

Curruca Mirlona; Zozo-txinbo; Orphean Warbler

Sylvia communis (0/0)

Curruca Zarcera; Sasi-txinbo; Common Whitethroat

Sylvia borin (0/0)

Curruca Mosquitera; Baso-txinbo; Garden Warbler

Sylvia atricapilla (0/4)

Curruca Capirotada; Txinbo kaskabeltz; Blackcap

Phylloscopus bonelli (0/1)

Mosquitero Papialbo; Txio lepazuri; Western Bonelli's Warbler

Phylloscopus sibilatrix (0/0)

Mosquitero Silbador; Txio txistulari; Wood Warbler

Esp: **A est**

Na: **E**

Todas las citas recibidas

Esp: **A est**

Na: **EP**

Citas de interés

Esp: **A est**

Na: **EP**

Citas de interés

Esp: **(A) res**

Na: **RI**

Citas de interés

Esp: **(A) est**

Na: **E**

Citas de interés

Esp: **A mig**

Na: **pe?**

Todas las citas recibidas

Phylloscopus collybita (5/6)

Esp: **A res**

Na: **RI**

Citas de interés

Mosquitero Común; Txio arrunt; Common Chiffchaff

Pamplona, C/ Tajonar (30T)

27-feb 1 ej. cantando en *Populus alba*. (GGR)

Pamplona, El Sadar (30TXN03)

27-feb 1 ej. cantando; primero que oigo este año. (GGR)

Pamplona, Parque T. Caballero (30TXN14)

dic del 2-4-dic se escuchan los cantos de al menos un individuo (GGR).

Dado que, por el momento, la única distinción entre ésta y el mosquitero ibérico estriba en el canto de ambas especies, y teniendo en cuenta que esta especie canta en época de nidificación y migración en zonas donde luego no permanece, parece interesante establecer la fenología del canto, por lo que se piden citas extremas para cualquier zona.

Phylloscopus brehmii (1/2)

Esp: **A est**

Na: **R**

Citas de interés

Mosquitero Ibérico; Iberian Chiffchaff

Lizaso, Bosque de Orgi (30TXN05)

30-mar 1 ej. cantando. (GGR)

Phylloscopus trochilus (8/8)

Esp: **A mig**

Na: **Pe?**

Todas las citas recibidas

Mosquitero Musical; Txio hori; Willow Warbler

(30TXN13)

20-abr 1 ej. atropellado. (LAM)

24-sep 1 ej. atropellado. (LAM)

Bardenas, Polígono de tiro (30TXM27)

09-ago 1 ej. en un arbusto junto a una balsa al lado de la pista. (JMD)

Pamplona, C/ Tajonar (30T)

18-abr 1 ej. (GGR)

10-sep 1 ej. juv. muerto al chocar contra los cristales de los Edif. Inteligentes (30TXN14). (GGR)

Pamplona, Taconera (30TXN14)

30-ago 5 ej. en una fuente bebiendo y bañándose. (GGR)

Pamplona, UPNA (30TXN13)

01-sep 1 ej. (GGR)

Tudela, Sotos del Ebro (30TXM15)

08-ago 1 ej. (JMD EN)

Regulus regulus (0/0)

Esp: **A res**

Na: **RI**

Citas de interés

Reyezuelo Sencillo; Mendi-erregetxo; Goldcrest

Regulus ignicapillus (0/0)

Esp: **A res**

Na: **RI**

Citas de interés

Reyezuelo Listado; Erregetxo bekainzuri; Firecrest

Muscicapa striata (2/2)

Esp: **A est**

Na: **PE**

Citas de interés

Papamoscas Gris; Euli-txori gris; Spotted Flycatcher

Pamplona, Parque T. Caballero (30TXN14)

08-oct 1 ej. (GGR)

Pamplona, UPNA (30TXN13)

01-sep 1 ej. cazando. (GGR)

Ficedula hypoleuca (4/8)

Esp: **A est**

Na: **Pe**

Citas de interés

Papamoscas Cerrojillo; Euli-txori beltz; Pied Flycatcher

Autza (30TXN06)

18-abr 1 ej. m. (GGR)

Lizaso, Bosque de Orgi (30TXN05)

17-abr 1 ej. h. Primera cita del año. (GGR)

Tudela, Sotos del Ebro (30TXM15)

08-ago 1 ej. (JMD)

Zubieta, Galardea (30TXN07)

07-oct 1 ej. en plumaje invernal. el último del año. (MM.)

Primeras citas en prenupcial ligeramente mas retrasadas y también primera y última en postnupcial.

***Ficedula albicollis* (0/0)**

Papamoscas Collarino; ; Collared Flycatcher

Esp: **A +pb**Na: **A?**

Todas las citas recibidas

***Panurus biarmicus* (6/6)**Esp: **A res**Na: **ir**

Todas las citas recibidas

Bigotudo; Tximutx; Bearded Tit

Pitillas, Laguna de (30TXM19)

ene 04-ene 10 ej. al menos, en un bando de mm. y hh. entre el carrizal. Algunos ej. realizan cortos vuelos a ras del carrizo emitiendo sonoros reclamos, 11-ene 2 ej. mm. volando y varios ej. más entre el carrizo. (JOB)

16-mar 5 ej. moviéndose entre el carrizo. (JOB)

10-abr Presencia. (JUT)

13-ago 2 ej. juv. volando varias veces sobre el carrizo y ocultándose al poco tiempo. (JMD EN)

Viana, Embalse de Las Cañas (30TWN40)

12-sep 1 ej. juv. Se observan ej. de esta especie durante todo en año. (JLO EAY)

***Aegithalos caudatus* (1/4)**Esp: **A res**Na: **R**

Mito; Buztanluze; Long-tailed Tit

Citas de interés

Tudela, El Praó (30TXM15)

08-dic 6 ej. saltan de rama en rama acompañados por 2 Herrerillos comunes (*Parus caeruleus*). (CPO)

***Parus palustris* (0/0)**

Carbonero Palustre; Kaskabeltz txiki; Marsh Tit

Esp: **A res**Na: **R**

Citas de interés

***Parus cristatus* (0/0)**

Herrerillo Capuchino; Amilotx mottodun; Crested Tit

Esp: **A res**Na: **R**

Citas de interés

***Parus ater* (0/0)**

Carbonero Garrapinos; Pinu-kaskabeltz; Coal Tit

Esp: **A res**Na: **R**

Citas de interés

***Parus caeruleus* (0/0)**

Herrerillo Común; Amilotx urdin; Blue Tit

Esp: **A res**Na: **R**

Citas de interés

***Parus major* (0/1)**

Carbonero Común; Kaskabeltz handi; Great Tit

Esp: **(A) res**Na: **R**

Citas de interés

***Sitta europaea* (0/0)**

Trepador Azul; Garrapo; European Nuthatch

Esp: **A res**Na: **R**

Citas de interés

***Tichodroma muraria* (2/2)**Esp: **A res**Na: **r**

Treparriscos; Harkaitz-txori; Wallcreeper

Todas las citas recibidas

Bardenas, Vedado de Eguaras (30TXM27)

23-nov 1 ej. observado en dos ocasiones en la parte superior de los cortados. (ABE)

Echauri, Peñas de (30TWN93)

14-abr 1 ej. (JOB)

La cita de mediados de abril es la más tardía de las que hemos publicado fuera de las áreas de reproducción, la anterior, también en Echauri de 9 de abril y algunas más de finales de marzo. Aunque existe una observación inédita más tardía de 1 ej. en la Foz de Lumbier el 29-abr-1979 (JID). La observación del Vedado de Eguaras es la más meridional que hemos publicado.

***Certhia familiaris* (0/1)**

Agateador Norteño; Basoetako gerri-txori; Eurasian Treecreeper

Esp: **(A) res**Na: **R**

Citas de interés

***Certhia brachydactyla* (0/1)**

Agateador Común; Gerri-txori arrunt; Short-toed Treecreeper

Esp: **(A) res**Na: **R**

Citas de interés

***Remiz pendulinus* (3/5)**Esp: **A Res**Na: **RI**

Pájaro Moscón; Dilindari; Penduline Tit

Citas de interés

Autza, Balsa de la yeguada (30TXN06)

26-oct 1 ej., quizás 2 ej.; en los cañaverales cercanos al dique. (GGR)

Pitillas, Laguna de (30TXM19)

04-ene 6 ej. al menos en un grupo entre los carrizos. Días más tarde no los veo. (JOB)

Tudela, El Praó (30TXM15)

09-dic 2 ej. (1 m., 1 indet.). Entre carrizos en la zona de la peñica. (CPO)

***Oriolus oriolus* (1/6)**Esp: **A est**Na: **E**

Oropéndola; Urretxori; Golden Oriole

Citas de interés

Corella, La Estanca (30TXM06)

15-ago Presencia. (JUT)

***Lanius collurio* (2/4)**Esp: **A est**Na: **E**

Alcaudón Dorsirrojo; Antzandobi arrunt; Red-backed Shrike

Citas de interés

Autza, Yeguada (30TXN06)

10-may 1 ej. m. Primera cita en el valle. (08:00 h.). (GGR)

Larraitzar (30TXN06)

21-jul 1 ej. m. Posado en cable junto a la carretera, baja a esta para atrapar insectos atropellados. (GGR)

***Lanius excubitor* (0/0)**

Alcaudón Real Norteño; Antzandobi handi; Great Grey Shrike

Esp: **A inv**Na: **!?**

Todas las citas recibidas

Lanius meridionalis (2/2)

Esp: **A res**

Na: **R**

Alcaudon Real Meridional; ; Southern Grey Shrike

Todas las citas recibidas

Beorburu (30TXN05)

16-sep 1 ej. ad. No lo veo bien para determinar la especie. (GGR)

Zuasti, Graveras de (30TXN04)

26-ago 1 ej. ad. caza una ranita y la ensarta en una zarza. No lo veo bien para determinar la especie. (GGR)

Ambas citas, algo al Norte del área de distribución en época reproductora, probablemente se refieran a ejemplares de Lanius meridionalis en movimientos postreproductores, si bien no han podido ser suficientemente identificados. Recordamos que en invierno es posible la llegada de algunos Lanius excubitor (Alcaudón real norteño). Si bien los movimientos de ambas especies son bastante desconocidos, por lo tanto es interesante cualquier dato referido a los mismos.

Lanius senator (0/0)

Esp: **A est**

Na: **E**

Alcaudón Común; Antzandobi kaskagorri; Woodchat Shrike

Citas de interés

Garrulus glandarius (0/2)

Esp: **(A) res**

Na: **R**

Arrendajo; Eskinoso; Eurasian Jay

Citas de interés

Cyanopica cyana (0/0)

Esp: **A res**

Na: **A (2,0)**

Rabilargo; Mika urdin; Azure-winged Magpie

Todas las citas recibidas

Pica pica (3/15)

Esp: **A res**

Na: **R**

Urraca (Picaraza); Mika; Magpie

Citas de interés

Pamplona, Campus Universidad de Navarra (30TXN13)

06-feb 25 ej. Dormidero de picarazas y de Grajillas. (GB)

Pamplona, Taconera (30TXN14)

20-feb 40 ej. (JID)

Villafranca (30TXM08)

07-mar 50 ej. Dormidero. Pinar cerca de la Badina de Escudera. (GB)

Pyrrhocorax graculus (0/0)

Esp: **A res**

Na: **R**

Chova Piquigualda; Belatinga mokohori; Yellow-billed Chough

Citas de interés

Corvus monedula (2/2)

Esp: **A res**

Na: **R**

Grajilla; Beletxiki; Eurasian Jackdaw

Citas de interés

Pamplona, Casco Viejo (30TXN14)

21-jul 60 ej. Gran grupo sobrevuela la zona con gran algarabía, calle Descalzos. (GGR)

Tudela, El Prao (30TXM15)

11-nov 26 ej. cruzan el río volando hacia Tudela. (CPO)

Corvus frugilegus (0/0)

Esp: **A res**

Na: **P**

Graja; Ipar-bele; Rook

Todas las citas recibidas

Corvus corone (1/3)

Esp: **A res**

Na: **R**

Corneja Negra; Belabeltz; Carrion Crow

Citas de interés

Tafalla, Laguna del Juncal (30TXN00)

20-nov 60 ej. acuden hacia el dormidero hacia las 18:20 pm. (GB PSB)

Corvus corax (0/3)

Esp: **(A) res**

Na: **R**

Cuervo; Erroi; Common Raven

Citas de interés

Sturnus vulgaris (0/1)

Esp: **A res**

Na: **IR**

Estornino Pinto; Araba zozo pikart; Common Starling

Citas de interés

Sturnus unicolor (4/4)

Esp: **A res**

Na: **R**

Estornino Negro; Araba zozo beltz; Spotless Starling

Citas de interés

Beuntza (30TXN05)

11-jun 1 ej. (GGR)

Illarregi (30TXN06)

30-abr 1 ej. canta sobre el tejado de un edificio (granja-almacén). (GGR)

Iraizotz, Pueblo (30TXN06)

30-abr 7 ej. comen en un prado con vacas. (GGR)

03-jun 1 ej. buscando alimento. (GGR)

Algunas observaciones en el límite Norte de distribución.

Passer domesticus (2/18)

Esp: **A res**

Na: **R**

Gorrion Común; Etbe-txolarre; House Sparrow

Citas de interés

Lizaso, Bosque de Orgi (30TXN05)

21-feb 15 ej. Grupo; poco habitual en este lugar. (GGR)

27-jul 1 ej. h. Junto a la Caseta de Información. (GGR)

Passer montanus (1/2)

Esp: **A res**

Na: **R**

Gorrion Molinero; Landa-txolarre; Tree Sparrow

Citas de interés

Autza (30TXN06)

12-feb 2 ej. Al menos. (09:30 h.). (GGR)

Petronia petronia (2/2)

Esp: **A res**

Na: **R**

Gorrion Chillón; Harkaitz-txolarre; Rock Sparrow

Citas de interés

Autza (30TXN06)

18-mar 3 ej. al menos. Comen en un campo cercano a una granja. (GGR)

Zolina (30TXN13)

11-abr Presencia, no se contaron. (GGR)

Montifringilla nivalis (1/1)

Esp: **A res**

Na: **r**

Gorrion Alpino; Elur-txonta; Snowfinch

Todas las citas recibidas

Sierra de Andía, San Donato (30TWN84)

24-nov 7 ej. en los cortados bajo la Ermita de San Donato (Monte Beriain). Hay nieve abundante en cresta y paredes.

(ASE)

Cita muy interesante de un grupo de ejemplares muy lejos (a mas de 90 Km.) de sus áreas habituales de presencia. Parece que las condiciones meteorológicas reinantes en Pirineos en ese otoño propiciaron algunas observaciones en zonas no habituales: el 30-oct en un municipio de la provincia de Barcelona 120 ej. (aunque no sabemos a que distancia del área habitual) en Ardeola 47(1):170 y un ejemplar el día 24 (curiosamente en la misma fecha) en el delta del Llobregat (también Barcelona) aproximadamente a 175 Km. de los Pirineos en Ornithos 6-4:203.

Fringilla coelebs (0/4)

Esp: **(A) res**

Na: **RI**

Pinzón Vulgar; Txonta arrunt; Common Chaffinch

Citas de interés

Fringilla montifringilla (1/1)

Esp: **A inv**

Na: **Pi**

Pinzón Real; Negu-txonta; Brambling

Todas las citas recibidas

Autza (30TXN06)

12-feb 1 ej. m. (09:30 h.). (GGR)

Año muy pobre en citas para esta especie, probablemente refleje una menor afluencia hacia la península.

Serinus serinus (1/1)

Esp: **A res**

Na: **R**

Verdecillo; Txirriskil arrunt; European Serin

Citas de interés

Pamplona, Parque T. Caballero (30TXN14)

03-mar 1 ej. cantando; primero del año. (GGR)

Serinus citrinella (0/0)

Esp: **A res**

Na: **R**

Verderón Serrano; Mendi-txirriskil; Citril Finch

Citas de interés

Carduelis chloris (0/3)

Esp: **(A) res**

Na: **R**

Verderón Común; Txorru arrunt; Greenfinch

Citas de interés

Carduelis carduelis (0/6)

Esp: **(A) res**

Na: **RI**

Jilguero (Cardelina); Karnaba; Goldfinch

Citas de interés

Carduelis spinus (3/3)

Esp: **A inv**

Na: **Ir**

Lúgano; Tarin; Siskin

Todas las citas recibidas

Lizaso, Bosque de Orgi (30TXN05)

18-abr 2 ej., m. y h., alimentándose de las semillas de Diente de León en el césped. (GGR)

Pamplona, Campus Universidad de Navarra (30TXN13)

23-ene 4 ej. (GB)

17-dic 3 ej. (1 m., 2 indet.). (GB)

La cita de abril es algo tardía, aunque existen otras de abril del 94. Las otras se corresponden con ejemplares invernantes. Recordamos que se solicitan todas las citas para publicar.

Carduelis cannabina (1/8)

Esp: **A res**

Na: **R**

Pardillo Común; Txoka arrunt; Linnet

Citas de interés

Zuasti, Graveras de (30TXN04)

26-ago 280 ej., Unos 80 comiendo pipas de girasol en un cultivo y otros 200 dentro de la gravera. (GGR)

Carduelis flavirostris (0/0)

Esp: **A 1p**

Na: **A?**

Pardillo Piquigualdo; Txoka mokori; Twite

Todas las citas recibidas

Carduelis flammea (0/0)

Esp: **A? 1b**

Na: **A?**

Pardillo Sizerín; Txoka gorritza; Common Redpoll

Todas las citas recibidas

Loxia curvirostra (2/2)

Esp: **A res**

Na: **R**

Piquituerto Común; Mokokerra; Common Crossbill

Todas las citas recibidas

Artanga (30TXN43)

13-ene Varios individuos observados a lo largo del día. (ABE)

Lapoblación. (30TWN41)

31-jul 8 ej. (JAG)

Pyrhula pyrrhula (1/1)

Esp: **A res**

Na: **R**

Camachuelo Común; Gailupa; Common Bullfinch

Citas de interés

Lizaso, Bosque de Orgi (30TXN05)

12-feb 1 ej. h. Pocas citas este invierno. (GGR)

Coccothraustes coccothraustes (2/2) Esp: **A res** Na: **Pr**
 Picogordo; Mokolodi; Hawfinch
 Bera/Vera de Bidasoa, Zalain (30TXN09)
 16-jun 1 ej. en el suelo bajo un cerezo. (MM.)
 Pamplona, Media Luna (30TXN14)
 18-feb 1 ej. h. en un árbol. (GGR)
Primer registro en período reproductor que publicamos.

Plectrophenax nivalis (1/1) Esp: **A inv** Na: **A (0,2)**
 Escribano Nival; Elur-berdantza; Snow Bunting
 Bera/Vera de Bidasoa, Larun (30TXN19)
 29-oct 1 ej. h. en un pastizal a 860 m. muy confiado. (MM.)
Segunda cita que publicamos para Navarra, en localidad y fecha dentro de lo lógico, dado que las migraciones e invernadas de esta especie se desarrollan principalmente por la costa cantábrica, si bien de forma muy variable según años. Existe otra cita previa publicada de diciembre de 1996 en Baztán (ASEAE), en coincidencia con una abundancia muy superior a lo normal en Francia (Yésou P. (1998). Afflux de Bruants des neiges Plectrophenax nivalis en France (sept. 1996-mai 1997). Ornithos 5-4:180-187).

Emberiza citrinella (1/3) Esp: **A res** Na: **RI**
 Escribano Cerillo; Berdantza hori; Yellowhammer
 Zolina, Balsa de (30TXN13)
 12-ene 2 ej. al menos. (GGR)
Parece interesante cualquier aportación sobre los movimientos fuera del período reproductor de esta especie, así como invernantes al Sur de su área de distribución.

Emberiza cirius (1/3) Esp: **A res** Na: **R**
 Escribano Soteño; Hesi-berdantza; Cirl Bunting
 Lizaso, Bosque de Orgi (30TXN05)
 20-feb 1 ej. m. cantando; el primero del año. (GGR)
Como en la especie anterior pero atendiendo al límite Norte de distribución.

Emberiza cia (0/0) Esp: **A res** Na: **R**
 Escribano Montesino; Mendi-berdantza; Rock Bunting
Emberiza hortulana (0/0) Esp: **A est** Na: **E**
 Escribano Hortelano; Miarritz; Ortolan Bunting
Emberiza pusilla (0/0) Esp: **A +pb** Na: **A (0,1)**
 Escribano Pigmeo; Txiki-berdantza; Little Bunting

Emberiza schoeniclus (2/2) Esp: **A res** Na: **Ir**
 Escribano Palustre; Zingira-berdantza; Reed Bunting
 Arguedas, Arrozales de (30TXM16)
 14-nov Presencia. (GB PSB)
 Corella, La Estanca (30TXM06)
 14-nov 1 ej. presencia. (GB PSB)
Invernantes en dos localidades ya conocidas.

Miliaria calandra (1/4) Esp: **A res** Na: **R**
 Triguero; Gari-berdantza; Corn Bunting
 Zolina, Balsa de (30TXN13)
 13-ago 60 ej. aprox. reunidos cerca del dique para dormir; atardecer. (GGR)
Concentración postreproductora.

LISTA DE COLABORADORES

AAL Alberto Artázcoz Labiano	ES Enrique Sola	JLO José Angel López García
ABE Alvaro Bértolo	EVM Eva Menéndez	JMD José Miguel Devesa Pérez
ACC Alumnado C.P. José L. Arrese	FHE Francisco Hernández Fernández	JML Jesús María Lekuona
AFE Alfonso Fernández	FUZ Fernando Unzue	JOB Javier Ollacarizqueta Beramendi
AFM Agustina del Fresno Moreno	GB Gabi Berasategui	JPS Jose Ignacio Pérez Sáenz
ALL Alfonso Llamas	GD Guillermo Deán	JSR Jesús Serradilla Rodríguez
ARB Aritz Begino	GGR Gorka Gorospe Rombouts	JUT Jesús Angel Ucha Turumbay
ASE Alfonso Senosiain	GOD Gonzalo Deán	KK Kotte Kruz
AUF Alba Ucha del Fresno	IA Iosu Alfaro Vergarachea	KOI Kontxi Iraizotz
BY Beatriz Yaben	IFO Iñaki Fortes Osés	LAM Luis Almingol Muñoz
CAL Carlos Almingol Muñoz	IG Ismael Gondra	LB Lorea Berasain
CGE Carlos Gutiérrez Expósito	IGO Iñigo Gómez	LE Leire Enbeita Isasi
CPO Carlos Pérez de Obanos Quintanilla	ILL Ibán Llamas Martínez	MES Mikel Estonba Mintxero
DAB Darío Abadias	JA Javier Ardanaz	MM Mikel Mugiro
DRC Dori Rodríguez Carpintero	JAG José Antonio Gainzarain (IAN)	OMG Olga Martínez Gil
EAY Eduardo Ayala S.	JAP Jose Javier Alcón Pulido	OST Ostadar
EG Edurne Gerendiain	JAZ José Ardaiz	PA Pedro Arratibel
EGO Eduardo González	JCO Javier Corcín Ortigosa	PIU Pello Ipinza
EHD Enrique Herranz	JE Javier Erdoziain	PSB Pedro Soria Bellido
EN Edurne Narzabal	JG Jan Grimbergen	RUA Rubén Aldaz
	JHI Jon Hidalgo	XRP Xabier Remírez Perea
	JID Juan Ignacio Deán Pinedo	

Rogamos disculpas en caso de omisión.